

## القسم الثاني: المؤشرات التجميعية في المجالات المختلفة

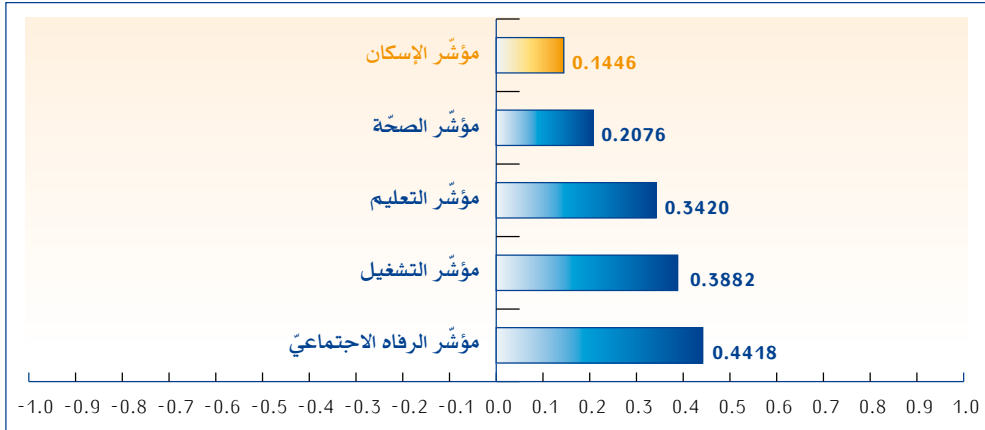
### الفصل الأول: الإسكان واستخدامات الأرض

#### الإسكان

الحق بمستوى لائق في السكن هو حق طبيعي أُدرج في العديد من المواثيق والمعاهدات الدولية. توافر السكن وسعره وجودته تشكّل مؤشراً على رفاهية المجتمع. ومقابل كونها سلعة أساسية للعائلات والأفراد، تشكّل المساكن دافعاً للتطوير والنموّ وهدفاً للاستثمار الأكبر للأفراد والعائلات.

#### 1. درجة مؤشر الإسكان

في العام 2006، بلغت درجة مؤشر الإسكان 0.1446، وتعبّر عن غياب المساواة بين اليهود والعرب. نتيجة مؤشر الإسكان هي الأكثر تدنياً، أي إنها تجسّد الفجوة الأصغر بين اليهود والعرب في المجالات التي جرى فحصها.



#### 2. دلائل ومتغيرات

بغية فحص مستوى المساواة/ عدم المساواة في مجال الإسكان، جرى فحص ثلاثة دلائل بشكل مقارن: توافر الإسكان للعائلات؛ رفاهيته؛ جودته. يشار هنا إلى وجود عوامل إضافية تؤثر على جودة الإسكان ومستواه، لكن المعطيات التجميعية حولها لم تكن في متناول اليد. ونتحدّث عن معطيات مثل: مساحة الشقة (بالأمتار المربعة)؛ جودة البناء؛ مستوى التطوير في محيط السكن؛ وغير ذلك. وإذا نجحنا لاحقاً في تجميع معطيات متواصلة (غير متقطعة) في المجالات المذكورة، فعندها يمكننا توفير صورة أوضح حول غياب المساواة في مجال الإسكان.



## الجدول رقم 3: لائحة الدلائل والمتغيرات لمتابعة وضبط المساواة في مجال الإسكان

متغيرات	دلائل
1. نسبة ملكية الشقة	توافر الإسكان
2. عدد الغرف في الشقة	رفاهية الإسكان
3. معدل الأنفوس في الغرفة	
4. معدل الإنفاق الشهري على الإسكان	جودة الإسكان
5. معدل الإنفاق الشهري على مدفوعات الأرنونا	

## 3. وصف المتغيرات

## ملكية الشقة

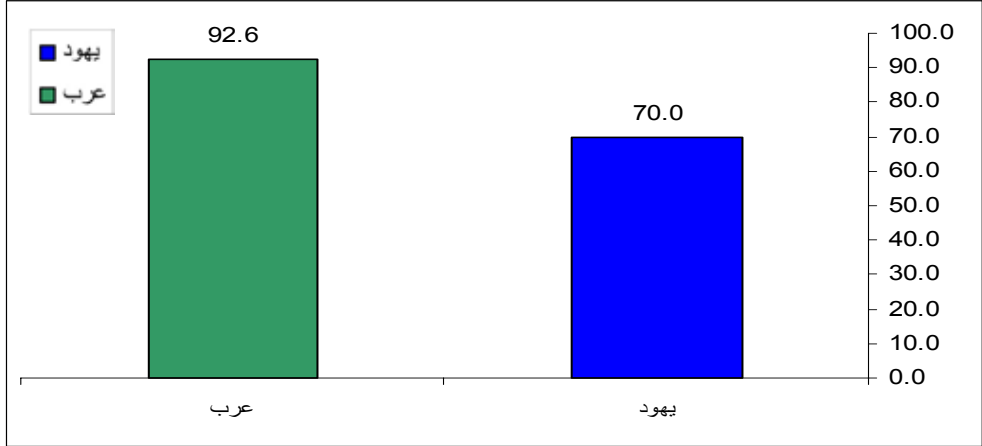
تعتبر الشقة أهم وأكبر الممتلكات التي يملكها الفرد أو العائلة. نسبة أصحاب الشقق في صفوف السكان العرب مرتفعة على نحو لافت، وتبلغ 92.6% مقابل 70% في صفوف اليهود (راجعوا الرسم رقم 2). وحسب معطيات دائرة الإحصاء المركزية، تبلغ نسبة أصحاب الشقق في صفوف الشريحة العشرية السفلى 40.3%، بينما تبلغ هذه النسبة 84.4% في صفوف الشريحة العشرية العليا.

في صفوف العرب، لا تتأثر نسبة ملكية الشقة تأثراً ملحوظاً بمستوى الدخل المتدني الذي يميز هذه الشريحة السكانية (نسبة ملكية الشقة في صفوف المواطنين العرب تفوق حتى نسبة ملكية الشقة في صفوف الشريحة العشرية العليا)، ومرد ذلك إلى أسباب عديدة، من بينها: الملكية الخاصة للأرض، وطريقة البناء الذاتي المنتشرة في المدن والقرى العربية. وتؤدي طريقة البناء الذاتي إلى تراجع ملحوظ في كلفة البناء، وتُمكن أصحاب الدخل المتدني وغير الثابت من التقدم في عملية البناء حسب ما يتوافر لديهم من مال. وكلما اتسعت عملية البناء من قبل المتعهدين وتراجع مخزون الأراضي الخاصة، أدى الأمر إلى ارتفاع تدريجي في تأثير مستوى الدخل على حظوظ امتلاك وحدة سكنية.



## الرسم رقم 2

### نسبة القاطنين في شقة مُملَكة حسب المجموعة السكانية



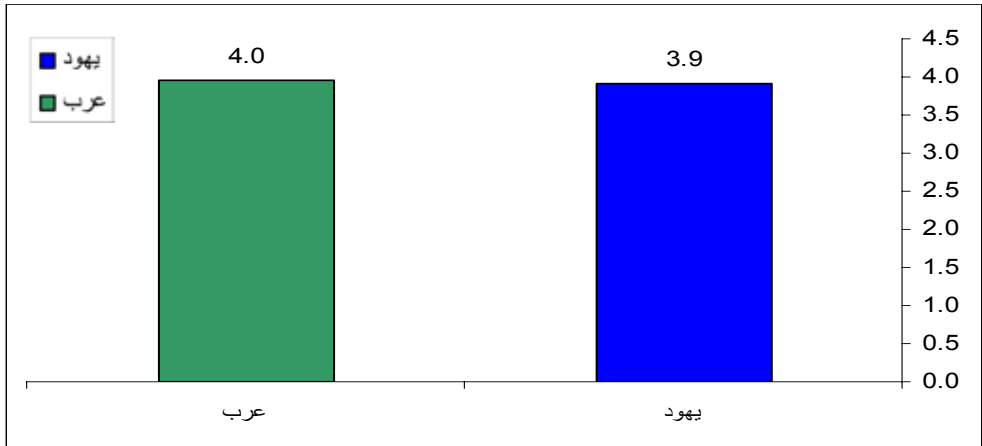
المصدر: دائرة الإحصاء المركزية، الكتاب الإحصائي السنوي لإسرائيل، 2002-2006

### مساحة الشقة- عدد الغرف<sup>10</sup>

معدّل عدد الغرف في الشقة السكنية في المدن والقرى العربية مماثل تقريباً لمعدّل عدد الغرف في المدن والقرى اليهودية (4.0 و 3.9 - على التوالي)، كما يظهر في الرسم رقم 3.

## الرسم رقم 3

### معدّل عدد الغرف في الشقة السكنية حسب المجموعة السكانية



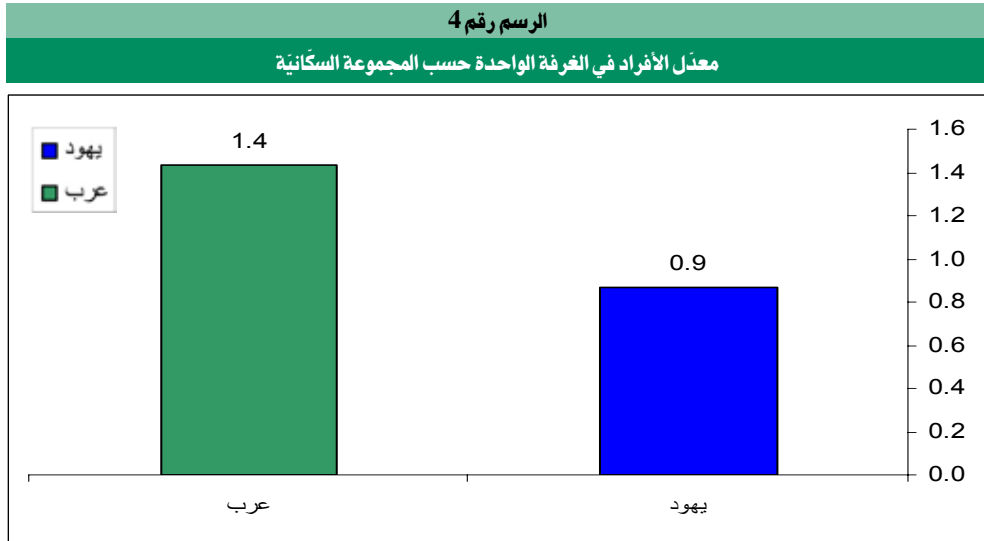
المصدر: دائرة الإحصاء المركزية، الكتاب الإحصائي السنوي لإسرائيل، 2002-2006

<sup>10</sup> في تعداد الغرف، جرى شمل جميع الغرف التي تُستخدم لسكن العائلة، ولم يُشمل أيّ ممّا يلي: المطبخ، الحمام، المراحيض، الشرفات، الغرف التي تستخدم للعمل والأشغال فقط، الغرف المؤجرة للسكن.



### الاكتظاظ الإسكاني

يمكن قياس الاكتظاظ في المسكن بمصطلحات المساحة أي المتر المربع للفرد، وبواسطة معدّل عدد الأفراد في الغرفة الواحدة. سنقوم في هذه المرحلة باتّباع طريقة القياس الثانية بسبب نوع المعطيات المتوافرة لدينا. تشير المعطيات أنّ الاكتظاظ في المساكن في صفوف العرب أعلى ممّا لدى اليهود، ويبلغ معدّل 1.4 من الأفراد للغرفة مقابل 0.9 في صفوف اليهود (راجعوا الرسم رقم 4).



المصدر: دائرة الإحصاء المركزية، الكتاب الإحصائي السنوي لإسرائيل، 2002-2006

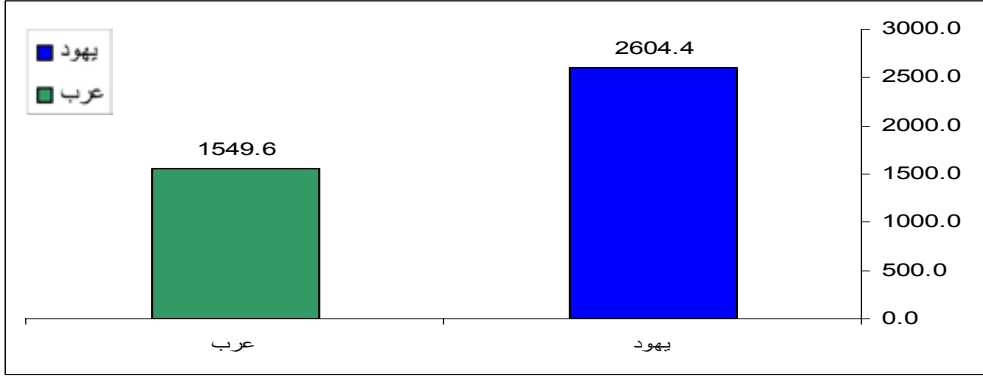
### الإنفاق على الإسكان

جرى احتساب الإنفاق على خدمات الإسكان من قبل دائرة الإحصاء المركزية، بواسطة مقارنته بأجر شقة بديلة في شقق تشبهها من حيث المساحة في البلدة أو المنطقة الجغرافية العينة. يعتبر هذا المتغيّر مؤشراً لجودة المسكن ومستوى صيانه. وكلّما كان معدّل الإنفاق أكبر، زاد احتمال أن تكون جودة المسكن ومستوى الصيانة أعلى. معدّل الإنفاق الشهريّ على خدمات الإسكان في صفوف العرب متدنٍ نسبياً، إذ يبلغ نحو 60% من مجموع الإنفاق على خدمات الإسكان في صفوف اليهود (راجعوا الرسم رقم 5).



الرسم رقم 5

معدل الإنفاق الشهري للاقتصاد المنزلي على الإسكان حسب المجموعة السكانية



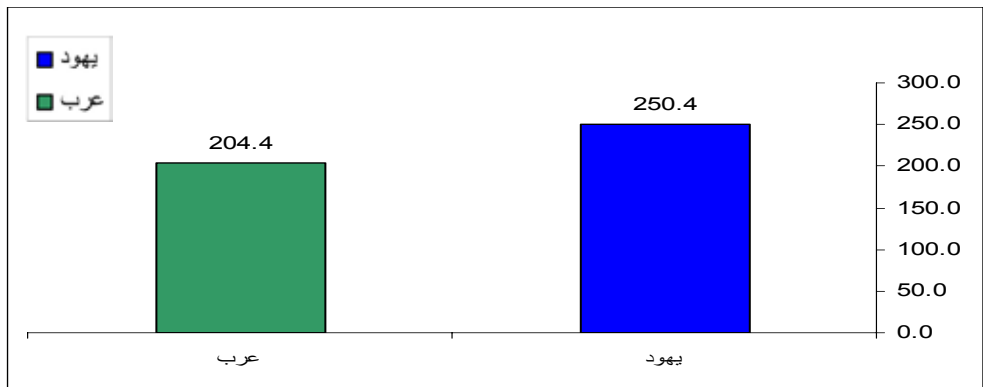
المصدر: دائرة الإحصاء المركزية، الكتاب الإحصائي السنوي لإسرائيل، 2006

#### مدفوعات الأرنونا

كلما ارتفع معدل مدفوعات الأرنونا، ارتفعت قدرة السلطة المحليّة على توفير الخدمات للسكان بمستوى وجودة لائقين. معدل ارتفاع مدفوعات الأرنونا يتعلّق بارتفاع رسوم الجباية للمتر المربع، وكذلك بنسب الجباية التي تتعلّق هي كذلك بعدد من يستحقّون الحصول على الإعفاء بسبب حالتهم الاقتصادية المتردّية، وبعدد الممتنعين عن الدفع بسبب عدم الثقة بأجهزة السلطة القطريّة والمحليّة. يشكّل معدل مدفوعات الأرنونا في صفوف العرب 82% من معدل مدفوعات الأرنونا في الوسط اليهودي (راجعوا الرسم رقم 6).

الرسم رقم 6

معدل مدفوعات الأرنونا الشهرية حسب المجموعة السكانية



المصدر: دائرة الإحصاء المركزية، الكتاب الإحصائي السنوي لإسرائيل، 2006

درجة مؤشر الإسكان 2006 تبلغ 0.1446 وتجنّد عدم مساواة بين اليهود والعرب مع أفضليّة للسكان اليهود.



## 2. استخدامات الأرض

يستغلّ الإنسان الأرض لاحتياجات مختلفة، كالبناء والزراعة والصناعة وزراعة الغابات وغيرها. يصف مصطلح «استخدامات الأرض» طريقة استغلال الأرض استغلالاً فعلياً، على العكس من مصطلح «تخصيص الأرض» الذي يصف تعليمات الخارطة الهيكلية حول استخدامات الأرض مستقبلاً.

في العام 2005، قامت دائرة الإحصاء المركزية بنشر معطيات مفضّلة حول استخدامات الأرض حسب المدينة أو القرية، وهي معطيات سارية بالنسبة للعام 2002. وبسبب غياب المعطيات السنوية المتواصلة حول استخدامات الأرض، لن نتمكن في هذه المرحلة من إدراج هذه المعطيات ضمن المؤشر. لكن بسبب الأهمية التي نوليها لهذه المسألة، تأثيراتها وإسقاطاتها على رفاهية المواطن في مجالات عديدة، قرّرنا أن ننشر المعطيات دون أن نتمكن من ضمّها إلى المؤشر في هذه المرحلة.

في ما يلي استعراض مقارنة لاستخدامات الأرض في صفوف اليهود والعرب، في مجالات الإسكان والتشغيل والبنابات العامة والمساحات المفتوحة:

### كثافة السكّان وكثافة البناء في المساحات المُعدّة للسكن في مدن وقرى يهودية وأخرى عربية

كثافة البناء والكثافة السكانية على المساحة المُعدّة للسكن في المدن والقرى العربية أعلى ممّا في المدن والقرى اليهودية. يصف الرسم رقم 7 معدّل الأفراد للكيلومتر المربع في المساحة المُعدّة للسكن في عينة من البلديات اليهودية والعربية، ويصف الرسم رقم 8 معدّل عدد الوحدات السكنية للدونم الواحد في عينة من البلديات اليهودية والعربية.<sup>11</sup>

البلديات العربية التي حملت في الماضي القريب طابعاً قروياً واضحاً، تجتاز خلال العقدين الأخيرين عملية تمّدين، وتتغلغل إليها بصورة تدريجية معايير البناء المدني، بما في ذلك الاكتظاظ ونشر البنى التحتية المدنية. تدفع سياسة التخطيط المعمول بها حالياً إلى تكثيف المساحة المبنية في البلديات العربية، لذا فهي تضع الصعاب أمام تحرير الأراضي المُعدّة للبناء، ممّا يدفع الناس إلى البناء بكثافة بغية استغلال المساحة القائمة.

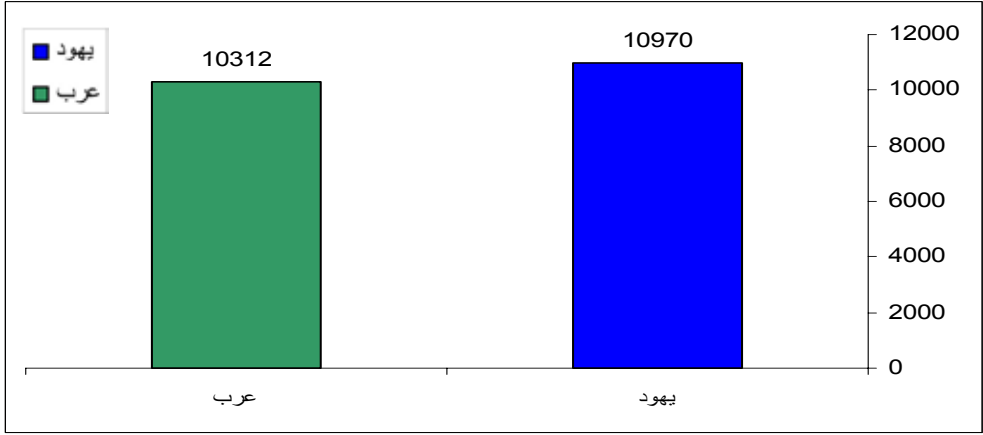
درجات الكثافة المتدنية نسبياً في المساحات السكنية في البلديات العربية لا تعني بالضرورة توافر ظروف الرفاهية. فعلياً، تعاني الكثير من البلديات العربية من نقص في أراضي التطوير بعامة، وأراضي الإسكان بخاصة. جزء كبير من الأراضي في البلديات العربية يخضع للملكية خاصة، لذا يستغرق تحقيق نسب البناء في المساحات المُعدّة للسكن مدة أطول، وذلك تبعاً لاحتياجات البناء لأصحاب الأرض. ومع ذلك، هنالك عائلات لا تملك أرضاً مُعدّة للتطوير أو أي أرض أخرى، ولذا فهي تعاني من ضائقة سكنية متفاقمة بسبب عمليات التخطيط المتواصلة وسياسة التخطيط القائمة.

11 راجعوا شرحاً حول عينة البلديات في ص 27



الرسم رقم 7

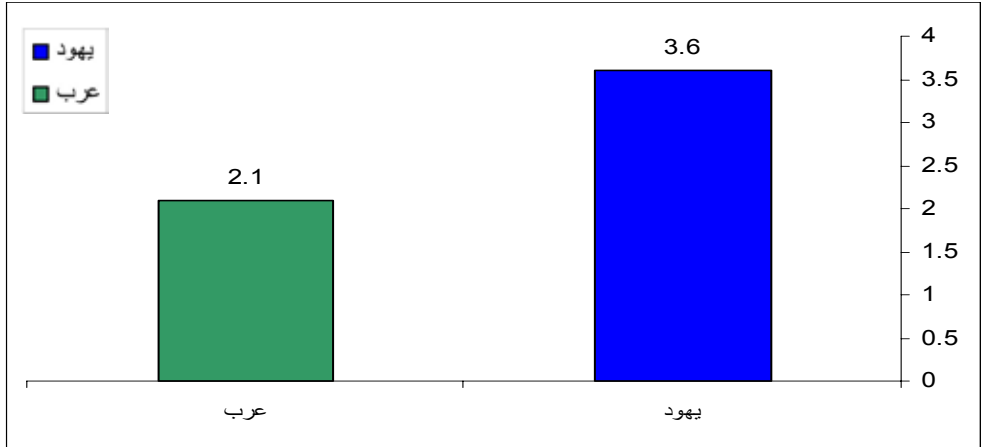
معدل الأفراد على الكيلومتر المربع في المساحة المعدة للسكن في بلدات يهودية وعربية، 2002



المصدر: دائرة الإحصاء المركزية، سلطات محلية في إسرائيل 2003، أيلول 2005

الرسم رقم 8

معدل عدد الوحدات السكنية للدونم في البلدات اليهودية والعربية، 2002

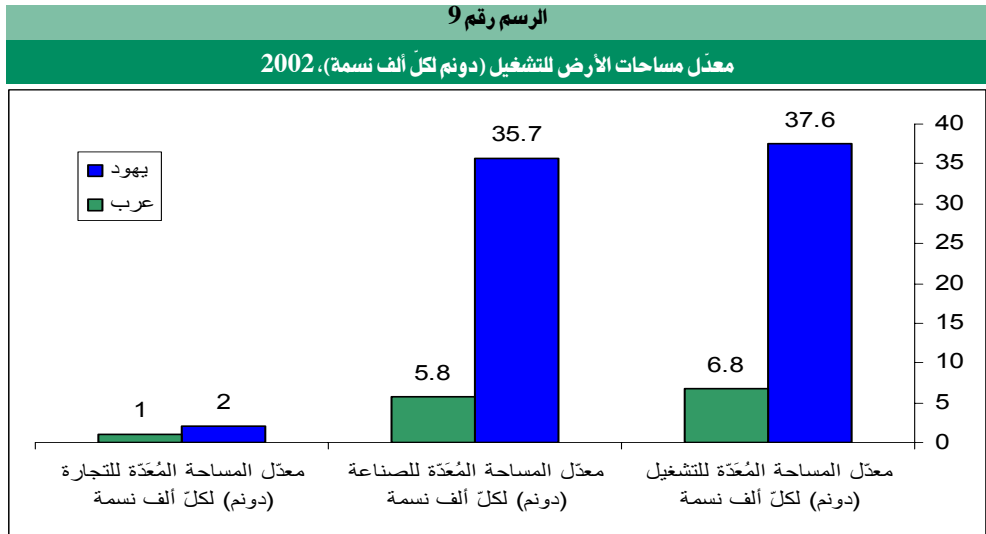


المصدر: دائرة الإحصاء المركزية، سلطات محلية في إسرائيل 2003، أيلول 2005



## استخدامات الأرض لأغراض التشغيل

يصف الرسم رقم 9 معدل مساحة الأرض المُعدّة للتشغيل في البلدات اليهودية والبلدات العربية. مجموع المساحة المُعدّة للتشغيل (دونم لكل ألف نسمة) في البلدات اليهودية أكبر بـ 5.5 من الأضعاف ممّا في البلدات العربية. مساحة الأرض التي تستخدم للصناعة أكبر بـ 6.1 من الأضعاف. مساحة الأرض المستخدمة للتجارة أكبر بضعفين. لهذا النقص الخطير في مساحات التشغيل إسقاطات مباشرة على عدد من المجالات: نسبة المشاركة في القوّة العاملة؛ نسبة عدد المشغلين؛ نسبة العمالة اليومية. بالإضافة إلى ذلك، يلحق ضرر مباشر بقدرة السلطات المحلية العربية على جباية رسوم الأرنونا من مصادر غير المنازل، وكذلك بجودة البيئة، إذ يغيب مساحات التشغيل تُقام المصالح والورش والمعامل في المساحات المُعدّة للسكن. في الكثير من الحالات، يسبّب هذه الخليط من الاستخدامات إزعاجاً للسكان وأضراراً بيئية مختلفة.



المصدر: دائرة الإحصاء المركزية، سلطات محلية في إسرائيل 2003، أيلول 2005

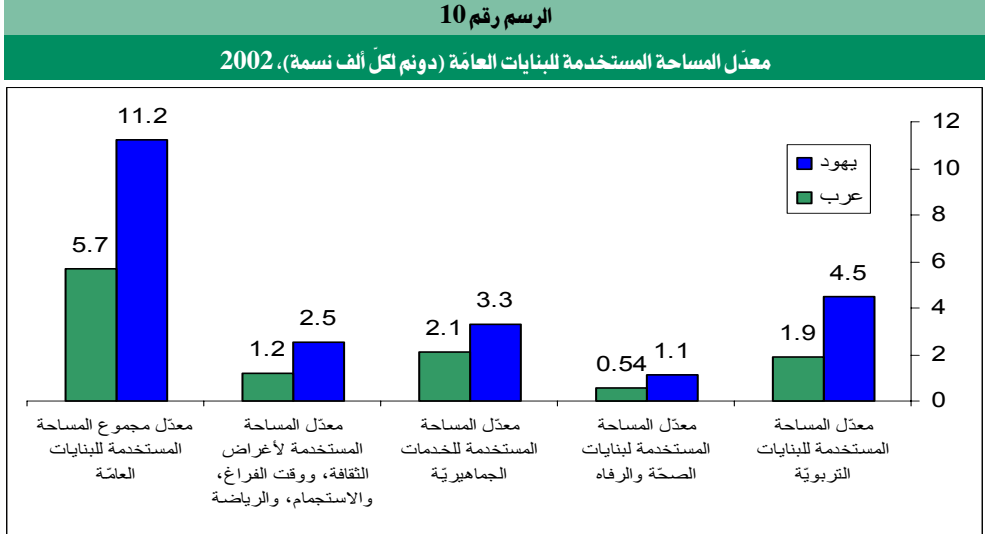
## المساحات المُعدّة للبنىات العامة

معدل المساحة المستخدمة للبنىات العامة<sup>12</sup> في البلدات اليهودية يبلغ ضعفي هذه المساحات في البلدات العربية (11.2 و 5.7 - على التوالي). التمييز لصالح البلدات اليهودية ينسحب على جميع أنواع المباني العامة، ولا سيّما المساحات المُعدّة

12 نشرت دائرة الإحصاء المركزية أربعة تصنيفات لمساحة البنىات العامة: (1) مساحة لمباني التعليم - تشمل: رياض الأطفال، المدارس، المعاهد، الجامعات، المراكز الجماهيرية، الشيفوت. (2) المساحة التي تُستخدم للصحة والرفاه، نحو: العيادات، المستشفيات، المنازل اليومية للعجزة. (3) المساحة المُعدّة للثقافة وساعات الفراغ، والاستجمام والرياضة - تشمل: المسارح، دور السينما، المتاحف، المكتبات العامة، حدائق الحيوان، وغيرها. (4) مساحات السياحة والاستجمام، نحو: الفنادق على أنواعها، متنزهات الهوا، مواقع الرياضة (كالإستادات الرياضية، وبرك السباحة، وغيرها).



لأهداف التعليم والثقافة (رياض الأطفال، المدارس، الكليات، الجامعات، المراكز الجماهيرية، المعاهد الدينية). في هذا المجال، تفوق المساحة في البلدات اليهودية نظيرتها في البلدات العربية بـ 2.4 من الأضعاف، على الرغم من أنّ نسبة الأولاد والشباب في صفوف السكّان العرب أعلى من نسبتهم في صفوف السكّان اليهود. (راجعوا الرسم رقم 10).



المصدر: دائرة الإحصاء المركزية، سلطات محلية في إسرائيل 2003، أيلول 2005

### المساحات المفتوحة

لا فرق كبير بين البلدات اليهودية والعربية في كلّ ما يتعلق بالمساحات المفتوحة. وبنعكس التباين في التصنيفات المختلفة لهذه المساحات. الرسم رقم 11 يصف المساحة المفتوحة بأنواعها في عينة من البلدات اليهودية والعربية. مساحة عامة مفتوحة<sup>13</sup>: تحمل المساحات العامة المفتوحة تأثيراً بالغاً على البيئة المدنية وعلى جودة الحياة فيها. المناطق المستخدمة كمساحات عامة مفتوحة أكبر بـ 8.3 من المرّات في البلدات اليهودية ممّا في البلدات العربية، وتعاني الأخيرة من نقص حادّ في المتنزهات البلدية وفي الحدائق العامة داخل الأحياء. مساحات الغابات والأحراش: من ناحية، تُساهم مساحات الغابات والأحراش مساهمة حيوية في جودة البيئة ورفاهية السكّان، على المستويات المحلية والقطرية، لكن من ناحية أخرى تحدّ هذه المساحات من التطوير المدنيّ، لذا ينبغي فحص الدرجة التي يُتقاسم فيها تحمّل العبء الجماهيريّ في هذا المضمار.

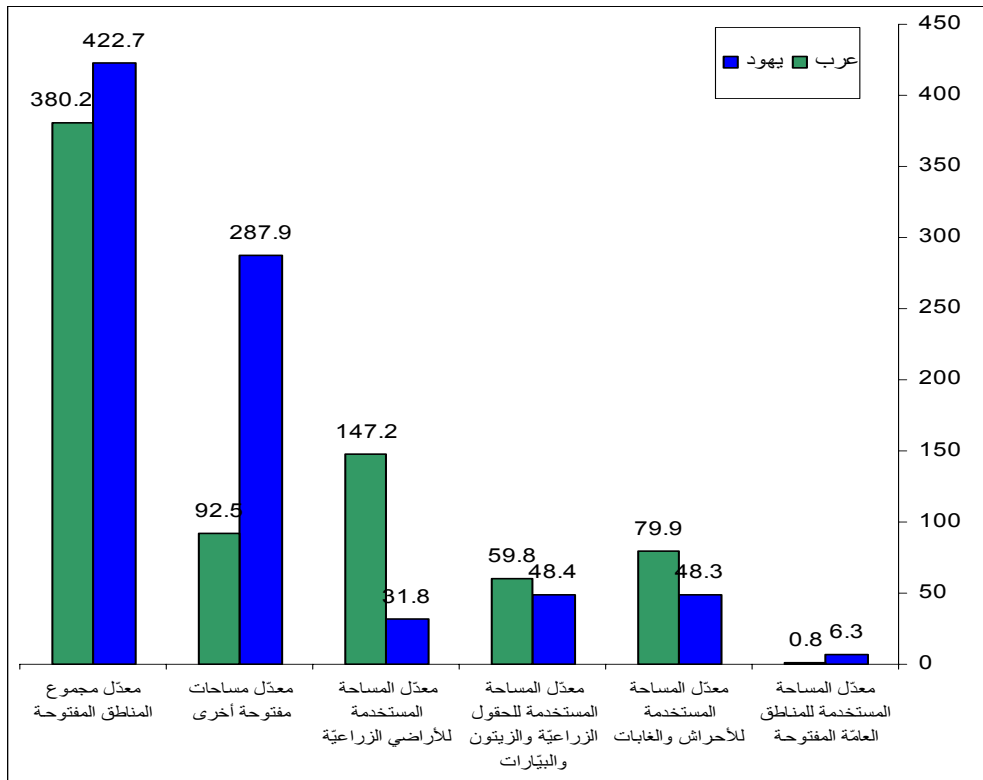
13 وفق تعريف دائرة الإحصاء المركزية للإحصاء، يشمل تصنيف المساحة العامة المفتوحة الحدائق العامة أو شواطئ الاستحمام. راجعوا مقدّمة لنشر السلطات المحليّة في إسرائيل، 2003.



معدّل مساحة المنطقة المستخدمة للغابات والأحراش في البلدات العربيّة يبلغ ضعفيّ المناطق المُعدّة لذلك في البلدات اليهوديّة. سياسة الإعلان عن الغابات والأحراش في البلدات العربيّة لم توضع بسبب الاهتمام بجودة البيئة فقط، بل كوسيلة إضافية للحدّ من توسّع هذه البلدات. مساحات زراعيّة: مساحة المنطقة المستخدمة حقولاً مفلوحة للزراعة أكبر في البلدات العربيّة، وبخاصّة بسبب خلفيّتها القروية.

### الرسم رقم 11

معدّل المناطق المفتوحة في البلدات اليهوديّة والعربيّة (دونم لكل ألف نسمة)، 2002



المصدر: دائرة الإحصاء المركزيّة، سلطات محليّة في إسرائيل 2003، أيلول 2005

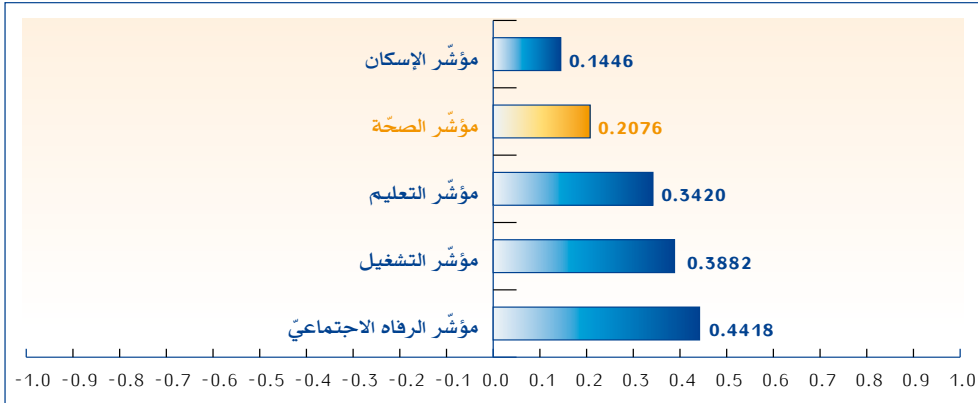


## الفصل الثاني: مؤشر الصحة

الصحة السليمة هي شرط أساسي للعيش الكريم، فهي تمنح الناس مستوى أعلى من السيطرة على حياتهم، وتمكّنهم من العمل والدراسة وبناء العائلة. يتأثر الوضع الصحيّ بعوامل كثيرة: التحصيل العلميّ، الظروف البيئية، مدى الوعي، الخدمات الصحيّة، وغير ذلك. تشير معظم الدلائل أنّ الحالة الصحيّة للسكان العرب متدنّية مقارنة بوضع السكّان اليهود.

### 1. درجة مؤشّر الصحة

درجة مؤشّر الصحة للعام 2006 تبلغ 0.2076، وتشير إلى غياب المساواة بين اليهود والعرب، مع أفضلية لليهود. مؤشّر الصحة أدنى من دلائل التعليم والتشغيل والرفاه. ويمكن الافتراض أنّ التأمين الصحيّ الرسمي لجميع مواطني إسرائيل يشكّل عاملاً مهمّاً في تقليص الفجوة.



### 2. دلائل ومتغيرات

بغية فحص درجة المساواة بين اليهود والعرب في مجال الصحة، أجرينا فحصاً مقارناً لثلاثة دلائل: متوسط العمر المتوقع عند الولادة، نسبة المدخّنين، نسب الوفاة (راجعوا الجدول رقم 4).

الجدول رقم 4: لائحة الدلائل والمتغيرات لمتابعة وضبط المساواة في الصحة

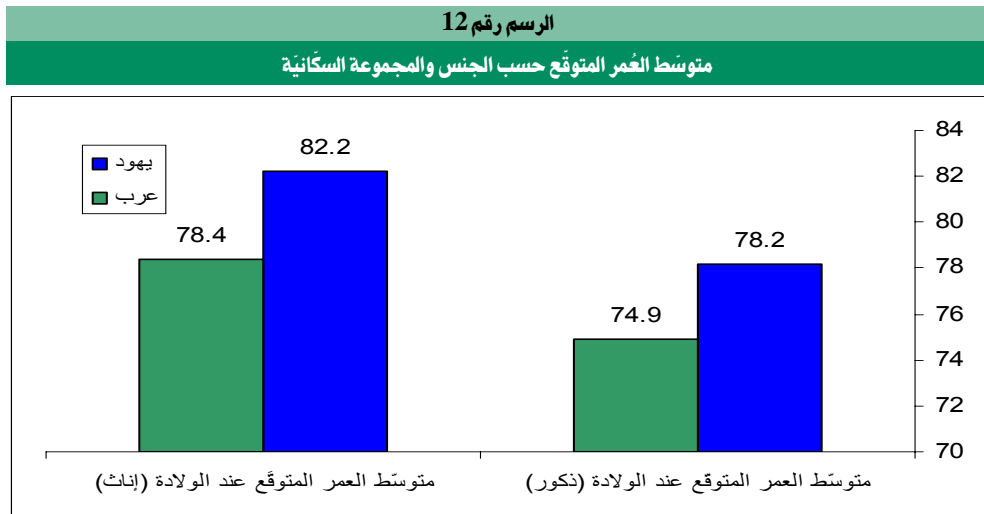
متغيرات	دلائل
1. متوسط العمر المتوقع لدى الولادة حسب الجنس	متوسط العمر المتوقع
2. نسب المدخّنين حسب الجنس	نسب المدخّنين
3. نسبة وفيات الرضع	نسب الوفاة
4. نسبة الوفاة في أعمار منتقاة حسب الجنس	



### 3. وصف المتغيرات

#### متوسط العمر المتوقع عند الولادة

يتبين من الرسم رقم 12 أنّ متوسط العمر المتوقع لدى اليهود أكبر ممّا لدى العرب، وينسحب الأمر على الرجال والنساء على حدّ سواء. في المجموعتين السكانيّتين، متوسط العمر المتوقع لدى النساء أكبر من الرجال. متوسط العمر المتوقع لدى اليهود يبلغ 78.2 مقابل 74.9 لدى الرجال العرب. متوسط العمر المتوقع لدى النساء اليهوديات يبلغ 82.2 من السنوات، بينما يبلغ لدى نظيراتهنّ العربيات 78.2. يشار هنا أنّه على الرغم من أنّ متوسط العمر المتوقع في صفوف المواطنين العرب قد ارتفع في السنوات الثلاثين الأخيرة، ما زالت الفجوة بين المجموعتين السكانيّتين ثابتة عبر السنين، في صفوف الرجال والنساء على حدّ سواء. (طرييه، 2005:37).



المصدر: دائرة الإحصاء المركزيّة، الكتاب السنويّ الإحصائيّ لإسرائيل، 2006-2007

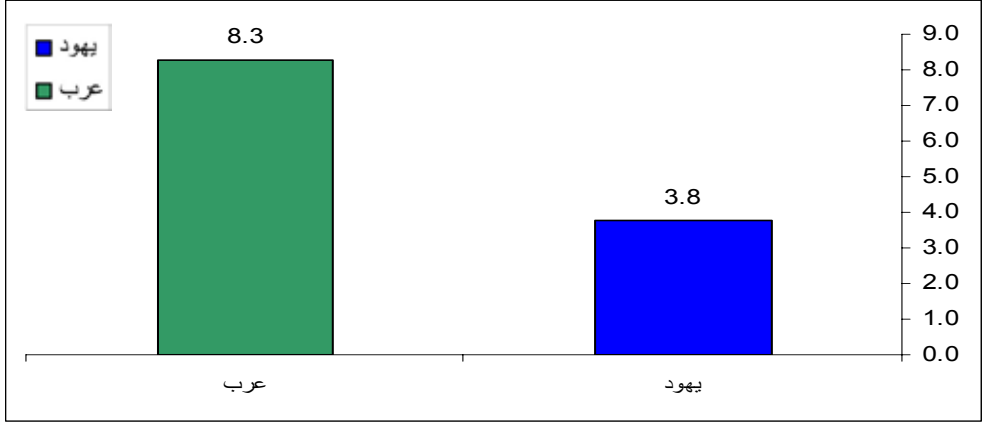
#### نسبة وفيات الرضع (سنّ 0 - عام واحد)

يتبين من الرسم رقم 13 أنّ نسبة وفاة الرضع في صفوف اليهود تبلغ 3.8، بينما تبلغ 8.3 في صفوف العرب؛ أي إنّ نسبة وفيات الرضع في صفوف العرب تبلغ ضعفي هذه النسبة في صفوف اليهود.



### الرسم رقم 13

#### نسبة وفاة الرضع لآلاف ولادة حسب المجموعة السكانية



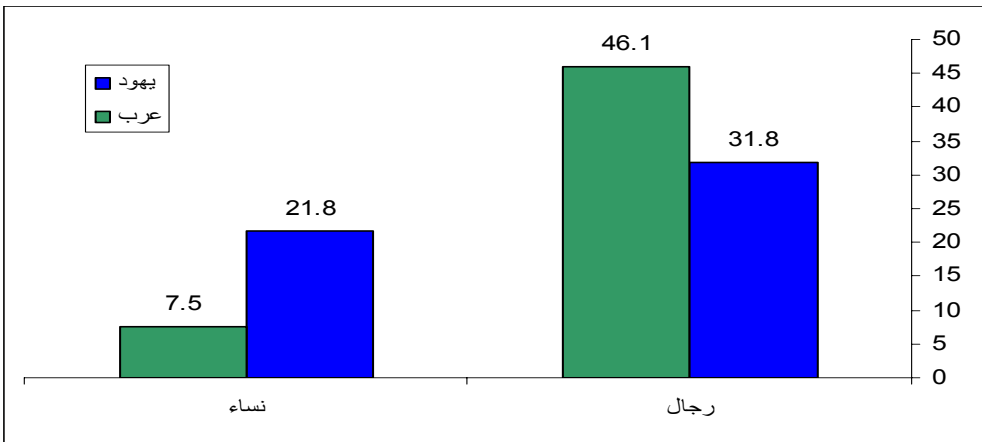
المصدر: دائرة الإحصاء المركزية، الكتاب السنوي الإحصائي لإسرائيل، 2006-2007

### نسبة المدخنين

يعتبر التدخين أحد مسببات الأمراض والموت. ويمكن اعتبار نسبة المدخنين من بين السكان مؤشراً على مستوى الوعي للأضرار الصحية التي يتسبب بها التدخين. يتبين من الرسم رقم 14 أن نسبة المدخنين الرجال أعلى من نسبة المدخنات في صفوف المجموعتين السكائيتين. وتبلغ هذه النسبة في صفوف الرجال العرب %46.1، بينما تبلغ في صفوف الرجال اليهود %31.8. أما نسبة المدخنات اليهوديات، فتتفوق نسبة المدخنات العربيات بثلاثة أضعاف.

### الرسم رقم 14

#### نسبة المدخنين حسب الجنس والمجموعة السكانية

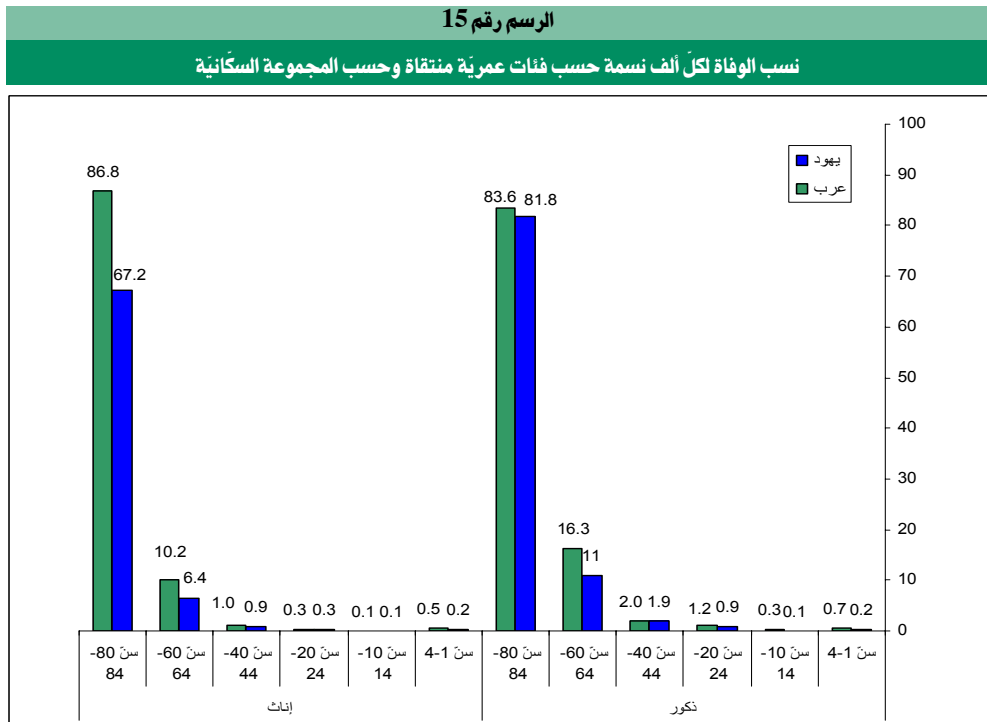


المصدر: تقرير وزير الصحة حول التدخين في إسرائيل، 2004-2005



### نسبة الوفاة لكل ألف نسمة

يتبين من الرسم رقم 15 أن نسب الوفاة في صفوف الرجال العرب أعلى من نسب الوفاة في صفوف الرجال اليهود. في سن 0-14 و 20-24 تتشابه نسب الوفاة لدى النساء اليهوديات والعربيات، أما في سائر الفئات العمرية، فنسب الوفاة في صفوف العرب أعلى مما في صفوف اليهود. في الفئة العمرية 1-4 سنوات، نسبة الوفاة في صفوف الذكور العرب أعلى بـ 3.5 من الأضعاف من أبناء الفئة العمرية ذاتها في صفوف اليهود. نسبة الوفاة في صفوف الإناث العرب في هذه الفئة أعلى بـ 2.5 من الأضعاف من الإناث في الفئة المقابلة لدى اليهود. في الفئة العمرية 10-14 في صفوف الذكور، نسبة الوفاة في صفوف العرب أعلى بثلاثة أضعاف.



المصدر: دائرة الإحصاء المركزية، الكتاب الإحصائي السنوي لإسرائيل، 2006

درجة مؤشر الصحة للعام 2006 تبلغ 0.2076، وتشير إلى غياب المساواة بين اليهود والعرب في مجال الصحة، مع أفضلية لليهود.

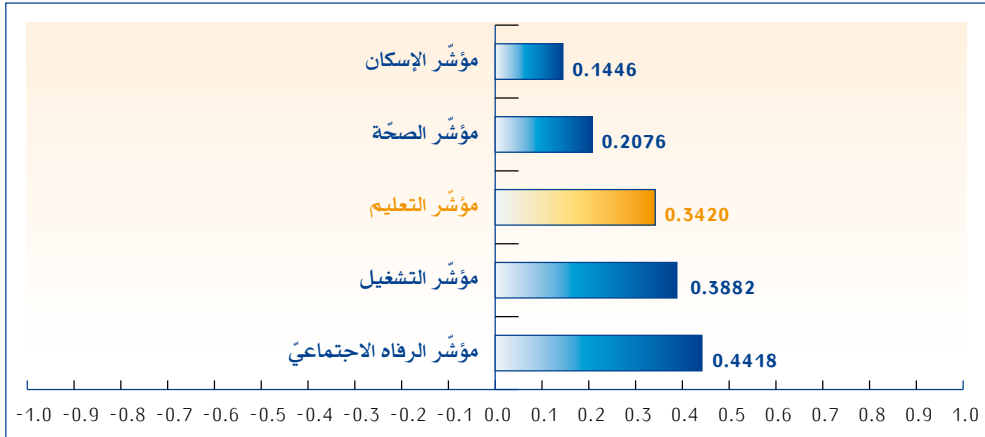


## الفصل الثالث: مؤشر التربية والتعليم

يُعتبر التعليم أحد الأدوات المركزيّة للتطوير الاجتماعي والاقتصاديّ، ويشكّل مدمكاً مركزيّاً في خلق المساواة في الفرص، وأداة لضمان الحراك الاجتماعيّ. لذا، يُعتبر غياب المساواة في مجال التربية والتعليم أحد العوامل الأساسيّة لغياب المساواة في الدخل والصحة، وكذلك في المشاركة وفي القدرة الكامنة للتأثير على السيرورات السياسيّة. التمييز ضدّ الجمهور العربيّ في مجال التربية والتعليم أصبح من الأمور المؤكّدة وتحوّل إلى حقيقة جرت برهنتها في تقرير «دوفرات»، وفي قرارات المحكمة العليا ولجان الكنيست وتصريحات المسؤولين الكبار عن جهاز التعليم. يحمل هذا التمييز إسقاطات بالغة وخطيرة على قدرة الشباب العربيّ على الانخراط في المجتمع والتحوّل إلى مواطنين منتجين وذوي حظوظ متساوية في التقدّم بالاعتماد على قدراتهم الشخصيّة.

### 1. درجة مؤشر التربية والتعليم

درجة مؤشر التربية والتعليم تبلغ 0.3420، وتعكس التفاوت الكبير بين اليهود والعرب مع أفضليّة للسكان اليهود. يظهر عدم المساواة جليّاً في المتغيّرات التي ستعرض في ما يلي:



### 2. دلائل ومتغيّرات

الدلائل التي اختيرت لفحص مستوى عدم المساواة في التعليم تتطرّق إلى المبالغ المرصودة والمردودات على حدّ سواء، ويعكس هذا المفهوم الرؤية الاجتماعيّة لوضعي المؤشر الذين يعتقدون أنّ المساواة في التربية والتعليم تنعكس في المساواة في المبالغ المرصودة في التربية، ومساواة في المردودات التربويّة.



## الجدول 5: لائحة الدلائل والمتغيرات لمتابعة وضبط المساواة في التربية والتعليم

متغيرات	دلائل
1. معدّل عدد الطلاب في الصفّ في المرحلة الابتدائية	موارد جهاز التعليم
2. معدّل عدد الطلاب في الصفّ في المرحلة فوق الابتدائية	
3. معدّل عدد الطلاب في الصفّ في المرحلة الابتدائية والمرحلة فوق الابتدائية	
4. معدّل مساو في القيمة لوظائف تعليم كاملة للصفّ الواحد	البنية التحتية التربوية
5. نسبة ذوي 0-8 سنوات تعليمية	المردودات
6. نسبة ذوي 13-15 سنة تعليمية	
7. نسبة ذوي 16 سنة تعليمية.	
8. متوسط عدد سنوات التعليم في صفوف السكّان	
9. نسبة التسرّب في صفوف طلاب الصفوف التاسعة - الثانية عشرة	
10. نسبة مستحقّي شهادة البجروت من مجموع طلاب الصفوف الثانية عشرة	
11. نسبة حاملي شهادة البجروت التي تستوفي الحد الأدنى من شروط الجامعات من مجموع طلاب الصفوف الثانية عشرة.	
12. نسبة الطلاب في الجامعة من مجموع الفئة العمرية 20-34.	

## 3. وصف المتغيرات

## عدد الطلاب في الصفوف

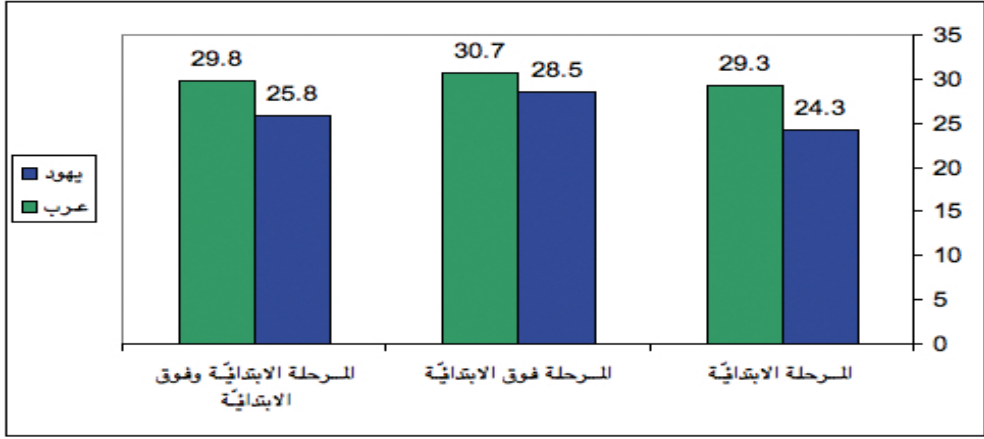
معدّل الاكتظاظ في المرحلة الابتدائية يصل إلى 29.3 طالب في الصفّ الواحد في التعليم العربي، مقابل 24.3 طالب في التعليم اليهودي. معدّل الاكتظاظ في المرحلة فوق الابتدائية في التعليم العربي يصل إلى 30.7 طالب في الصفّ الواحد، مقابل 28.5 طالب في التعليم العبري.

معدّل الاكتظاظ في التعليم العربي بعامّة يصل إلى طالباً، مقابل 26 طالباً في التعليم العبري. من هنا يتّضح أنّ معطيات نقطة الانطلاق في التعليم العربي أدنى من تلك التي تسود التعليم العبري (راجعوا الرسم 16).



الرسم 16

معدل عدد الطلاب في الصف حسب المجموعة السكانية



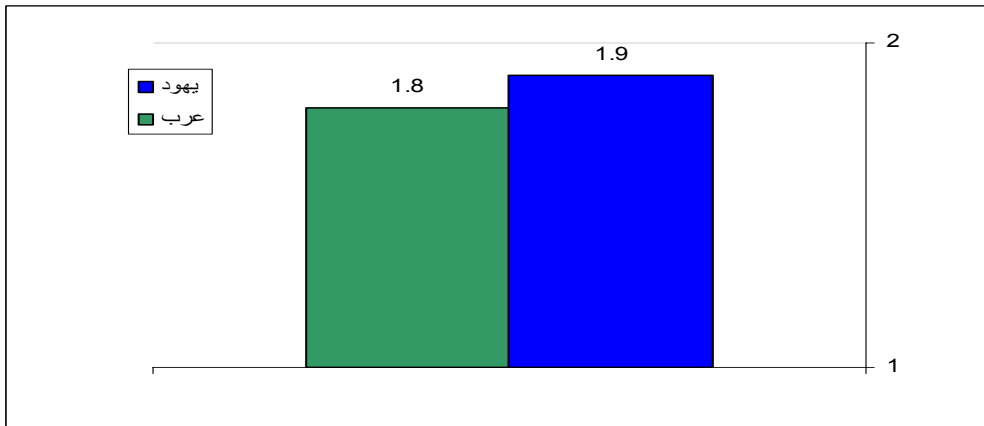
المصدر: دائرة الإحصاء المركزية، الكتاب الإحصائي السنوي لإسرائيل، 2006

وظائف تعليم كاملة للصف الواحد

هذا المعطى هو أحد المتغيرات التي تقيس المبالغ المرصودة المباشرة في جهاز التعليم. الفجوة في هذا المجال ليست كبيرة بين جهازي التعليم، إذ تبلغ 6% فقط (راجعوا الرسم 17). ثمة متغيرات أخرى -كنسبة الطلاب ذوي الصعوبات الذين يحصلون على مساعدة تعليمية، وكموارد التعليم (مكتبة؛ حواسيب؛ زوايا للعمل) وغيرها- لم تُشمل في المؤشر الحالي، وذلك لعدم توافر المعطيات المتعاقبة.

الرسم 17

معدل وظائف التعليم الكاملة للصف حسب المجموعة السكانية

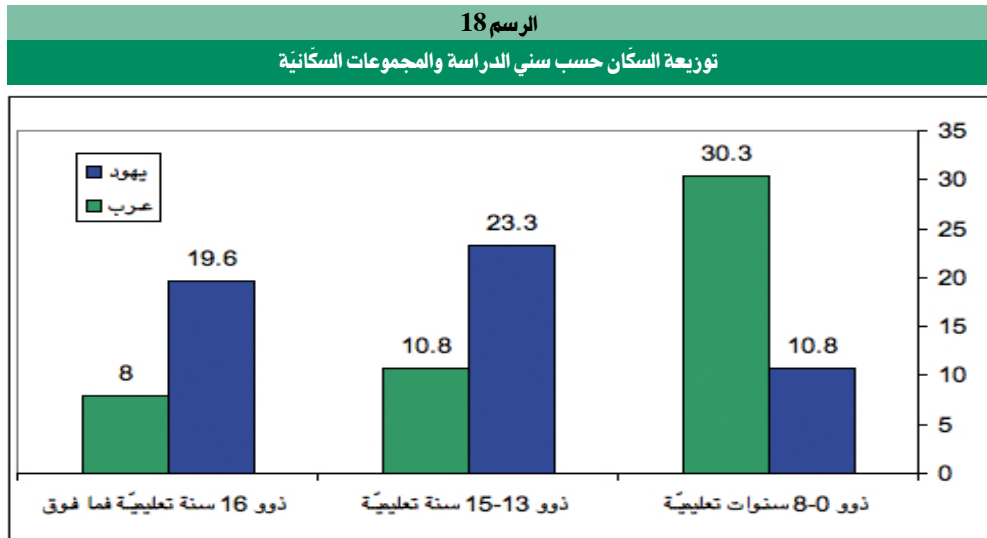


المصدر: دائرة الإحصاء المركزية، الكتاب الإحصائي السنوي لإسرائيل، 2006



## سنوات الدراسة في صفوف السكّان

في المجتمع المعاصر، هنالك إسقاطات مباشرة وبعيدة المدى لعدد سنوات الدراسة على الفرد وعلى حظوظ انخراطه وتقدّمه في سوق العمل. ثلث السكّان العرب استكملوا 8 سنوات تعليميّة وما دون ذلك. بناء على هذا، سيجد هؤلاء أنفسهم في الطبقة الاقتصادية الاجتماعية المتدنيّة في الدولة. بالإضافة إلى ذلك، 20% من السكّان اليهود استكملوا 16 سنة دراسيّة وما فوق، مقابل 8% فقط من السكّان العرب. (راجعوا الرسم 18).



المصدر: دائرة الإحصاء المركزية، الكتاب الإحصائي السنوي لإسرائيل، 2006

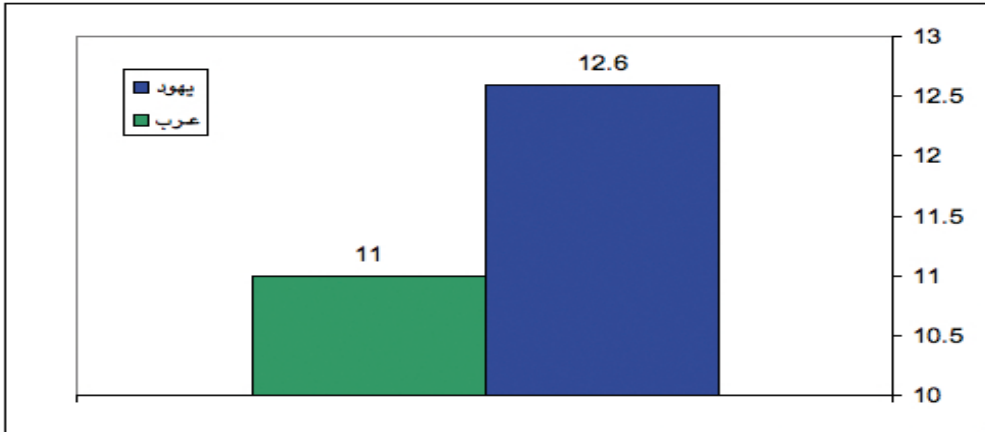
## متوسط سني الدراسة

متوسط عدد سنوات الدراسة في صفوف السكّان اليهود يبلغ 12.6 سنوات، ومتوسط سنوات الدراسة في صفوف السكّان العرب يقف على 11 سنة تعليميّة فقط. يمكن النظر إلى هذا الفرق بأنه يمثّل فجوة 20 عامًا، لأنّ متوسط سنوات التعليم في صفوف السكّان العرب في الفترة الواقعة بين العامين 2000 و 2005 مماثل للمتوسط الذي في صفوف اليهود في منتصف ثمانينيات القرن العشرين<sup>14</sup>.

14 راجعوا تقرير سيكوي 2003-2004 ص 17

### الرسم 19

متوسط عدد سنوات الدراسة حسب المجموعة السكانية



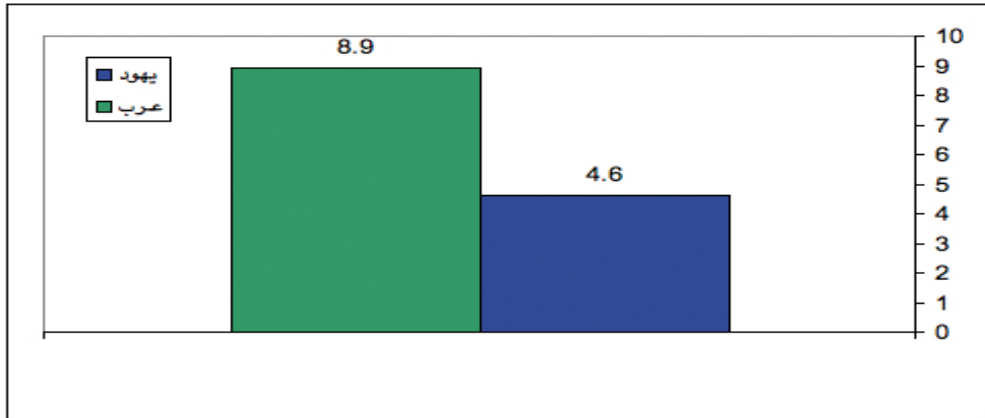
المصدر: دائرة الإحصاء المركزية، الكتاب الإحصائي السنوي لإسرائيل، 2006

### نسب التسرب

حسب تعريف وزارة التربية والتعليم، يعرف التسرب بأنه «الفتى أو الفتاة في سنّ التعليم الإلزامي (5-17) اللذان لا يتعلّمان في مدرسة تشرف عليها الوزارة». التسرب العلني في الكثير من الأحيان هو نتيجة مسار متواصل من التسرب الخفي (غيابات متلاحقة؛ شعور بالاغتراب تجاه المدرسة؛ نفور اجتماعي؛ سلوك عنفي؛ وغير ذلك). وعلى الرغم من أنّ التسرب العلني قد تراجع بشكل ملحوظ في التعليم العربي، تفوق نسبة المتسربين في التعليم العربي نسبتهم في التعليم العبري بنحو الضعفين (8.9% و 4.6% بالتالي؛ راجعوا الرسم 20).

### الرسم 20

نسبة المتسربين في صفوف طلاب الصفوف التاسعة – الثانية عشرة حسب المجموعة السكانية

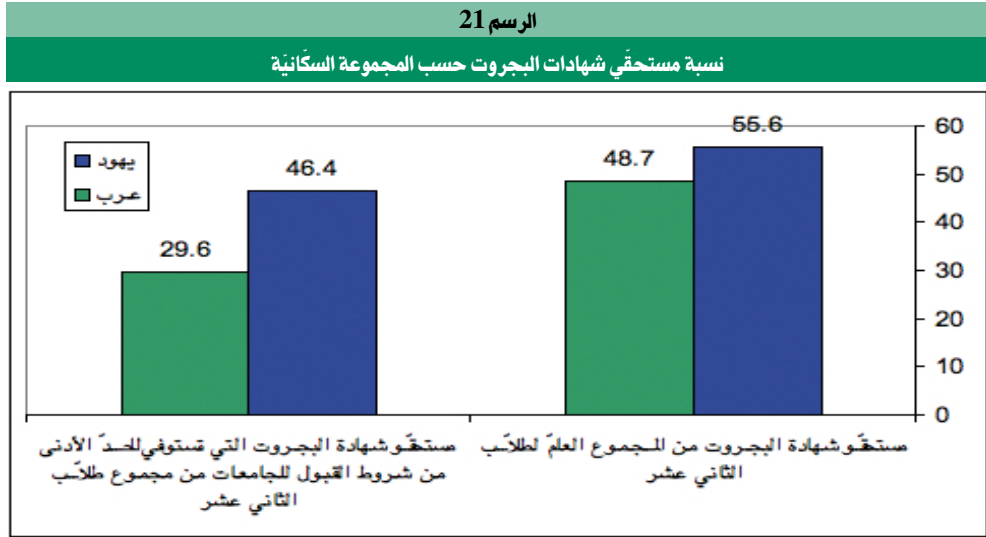


المصدر: دائرة الإحصاء المركزية، الكتاب الإحصائي السنوي لإسرائيل، 2006



## استحقاق شهادة البجروت

نسبة مستحقّي شهادة البجروت من مجموع طلاب الصفوف الثانية عشرة في التعليم العبري تبلغ 55.6%، تقابلها نسبة 48.7% في التعليم العربيّ (فجوة تصل إلى نحو 7%). هذه الفجوة أكبر بكثير (17%) عندما يدور الحديث عن شهادة البجروت التي تستوفي الحد الأدنى من شروط القبول للجامعات (46.4% في التعليم العبري، مقابل 29.6% في التعليم العربيّ). يشار هنا أنّ شهادة البجروت التي لا تستوفي الحد الأدنى لمتطلبات الجامعات لا تحمل قيمة لغرض التعليم الأكاديمي والعمل اللائق. تظهر المعطيات في الرسم 21.



المصدر: دائرة الإحصاء المركزيّة، الكتاب الإحصائيّ السنويّ لإسرائيل، 2006

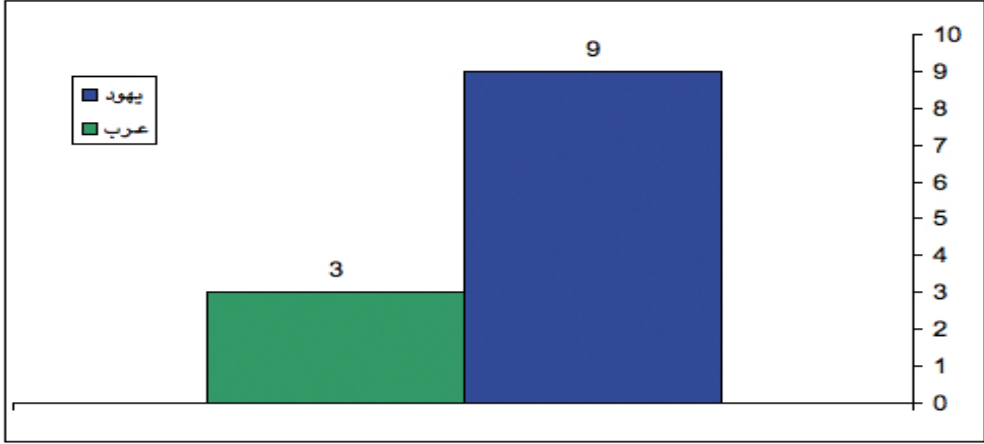
## الدراسة الأكاديمي

الفجوات في المبالغ المرصودة للتعليم، ونسبة التسرّب العالية، والتحصيل العلميّ المتدنّي، كلّ هذه تجد انعكاساً لها في النسبة المتدنيّة من الطلاب العرب في الجامعات. نسبة الطلاب الجامعيّين اليهود في الفئة العُمريّة 20-34 تفوق بثلاث مرّات نسبة الطلاب العرب أبناء الفئة العُمريّة نفسها (راجعوا الرسم 22).



الرسم 22

نسبة الطلاب الجامعيين من مجموع أبناء الفئة العمرية 20-34 حسب المجموعة السكانية



المصدر: دائرة الإحصاء المركزية، الكتاب الإحصائي السنوي لإسرائيل، 2006

درجة مؤشر التربية 2006 تبلغ 0.3420، وتعكس عدم مساواة بالغاً بين اليهود والعرب مع  
أفضلية للسكان اليهود.



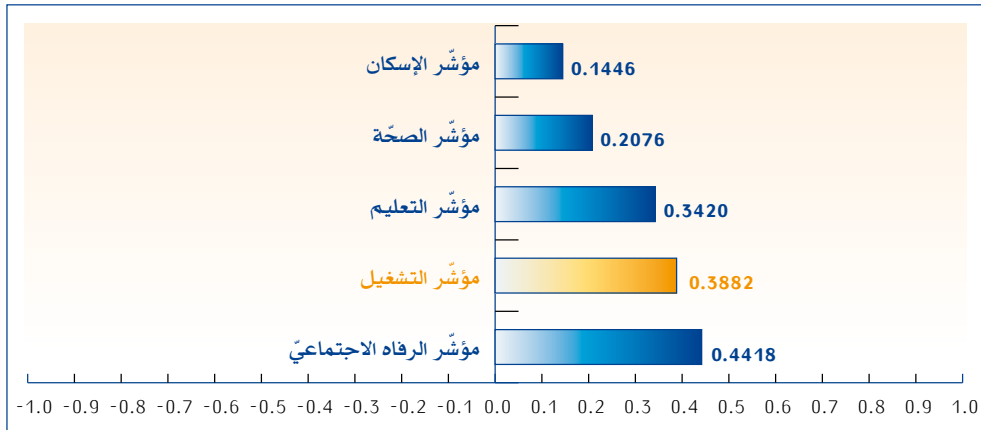


## الفصل الرابع: مؤشر التشغيل

يتعلق وضع ومستقبل الأفراد الاقتصادي، بالإضافة إلى مستوى حياتهم وانتشار الفقر في صفوفهم، يتعلق -إلى حد بعيد- بحظوظهم في الانخراط في سوق العمل وضمن مسار من التقدم التشغيلي. تساهم سياسة التدخل الحكومية بواسطة مدفوعات التحويل (مخصصات العجز، مخصصات الأولاد، رسوم البطالة، وغيرها)، وبواسطة الضرائب المباشرة (ضريبة الدخل، التأمين الوطني، ضريبة الصحة)، تساهم هي الأخرى في تحديد الرفاهية الاقتصادية للسكان وقدرتهم على تقليص الفجوات في المجتمع بواسطة توزيع الدخل من جديد.

### 1. درجة مؤشر التشغيل

تبلغ درجة مؤشر التشغيل، في العام 2006، 0.3882، وتعكس غياب المساواة الكبير بين اليهود والعرب - مع أفضلية للسكان اليهود.



### 2. دلائل ومتغيرات

بغية فحص درجة المساواة بين اليهود والعرب في مجال التشغيل، أجرينا فحصاً مقارناً لخمسة دلائل: ثلاثة مميزات للتشغيل (المشاركة في القوة العاملة؛ نسبة غير المشغلين، والمشغلين حسب المهنة؛ الفرع التشغيلي)؛ ودليلين إضافيين - هما انتشار الفقر وتأثير مدفوعات التحويل والضرائب المباشرة على انتشاره.



## الجدول 6: لائحة الدلائل والمتغيرات لمتابعة وضبط المساواة في التشغيل

متغيرات	دلائل
1. نسبة المشاركة في قوّة العمل من مجموع أبناء الخامسة عشرة فما فوق حسب الجنس.	المشاركة في قوّة العمل
2. نسبة المشاركة في قوّة العمل من مجموع أبناء الخامسة عشرة فما فوق حسب الجنس والعمر.	
3. نسبة المشاركة في قوّة العمل حسب سنوات التعليم.	
4. غير المشغّلين حسب الجنس.	غير المشغّلين
5. المشغّلون حسب المهنة.	المشغّلون
6. المشغّلون حسب فرع العمل.	
7. انتشار الفقر في صفوف العائلات والأُنفس والأولاد قبل مدفوعات التحويل والضرائب المباشرة.	انتشار الفقر
8. انتشار الفقر في صفوف العائلات والأُنفس والأولاد بعد مدفوعات التحويل.	
9. انتشار الفقر في صفوف العائلات والأُنفس والأولاد بعد مدفوعات التحويل والضرائب المباشرة.	
10. نسبة التراجع في انتشار الفقر في صفوف العائلات والأُنفس والأولاد بعد مدفوعات التحويل.	تأثير مدفوعات التحويل والضرائب المباشرة على انتشار الفقر
11. نسبة التراجع في انتشار الفقر في صفوف العائلات والأُنفس والأولاد بعد مدفوعات التحويل والضرائب المباشرة.	

## 3. وصف المتغيرات

نسبة المشاركة في القوّة العاملة المدنيّة (الرسوم 23-25)

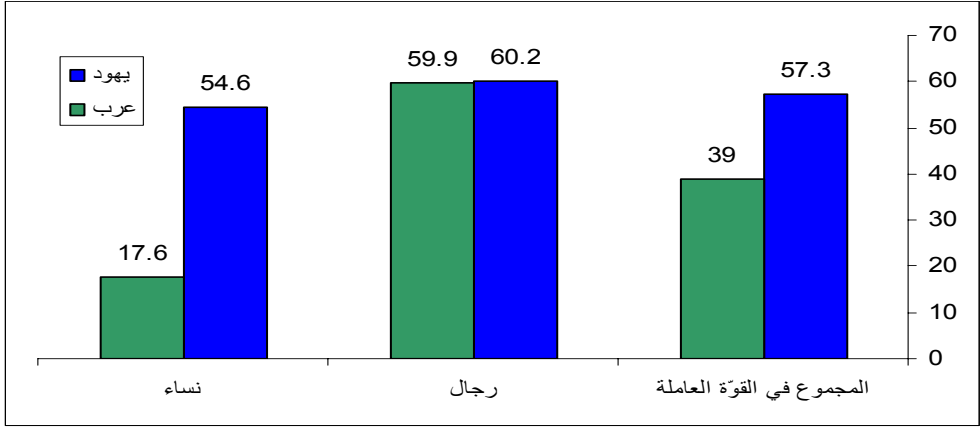
في صفوف أبناء الخامسة عشرة فما فوق، تبلغ نسبة مشاركة العرب في القوّة العاملة المدنيّة 39%، مقابل 57.3% في صفوف اليهود. تعود هذه الفجوة -بالأساس- إلى مشاركة شديدة التدرّج في صفوف النساء العربيات (17.6%)، مقابل النساء اليهوديات (54.6%). أمّا نسبة المشاركة في صفوف الرجال فهي مماثلة. (الرسم 23).

يتبيّن من معطيات الرسم 24 أنّ نسبة مشاركة العرب في القوّة العاملة في جميع الفئات العُمريّة هي الأكثر تدرّجاً. ويتبيّن من الرسم 25 أنّ نسبة المشاركة في القوّة العاملة ترتفع كلّما ارتفعت سنوات الدراسة بين اليهود والعرب على حدّ سواء، لكن نسبة مشاركة اليهود في القوّة العاملة المدنيّة أعلى من نسبة مشاركة العرب في كلّ واحدة من فئات سنوات الدراسة، ما عدا فئة 5-8 سنوات دراسية، وفيها تفوق مشاركة العرب في القوّة العاملة مشاركة اليهود.



### الرسم 23

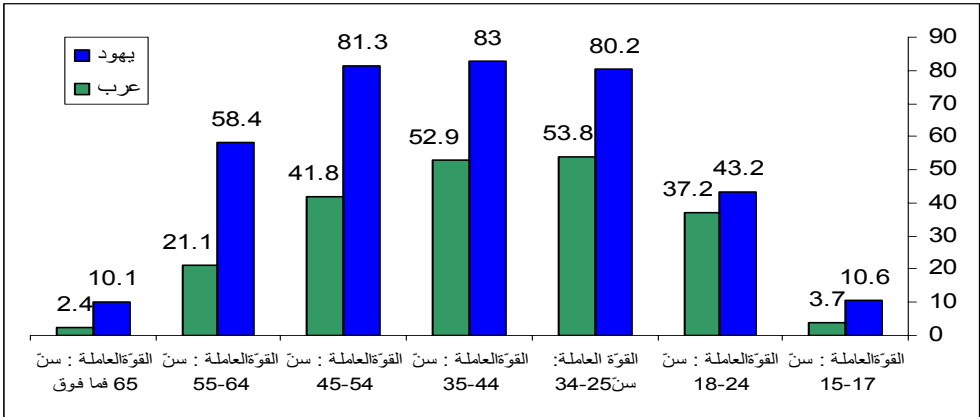
نسبة المشاركة في القوة العاملة المدنية في الفئة العمرية 15 فما فوق حسب الجنس والمجموعة السكانية



المصدر: دائرة الإحصاء المركزية، الكتاب الإحصائي السنوي لإسرائيل، 2006

### الرسم 24

نسبة المشاركة في القوة العاملة المدنية حسب السن والمجموعة السكانية

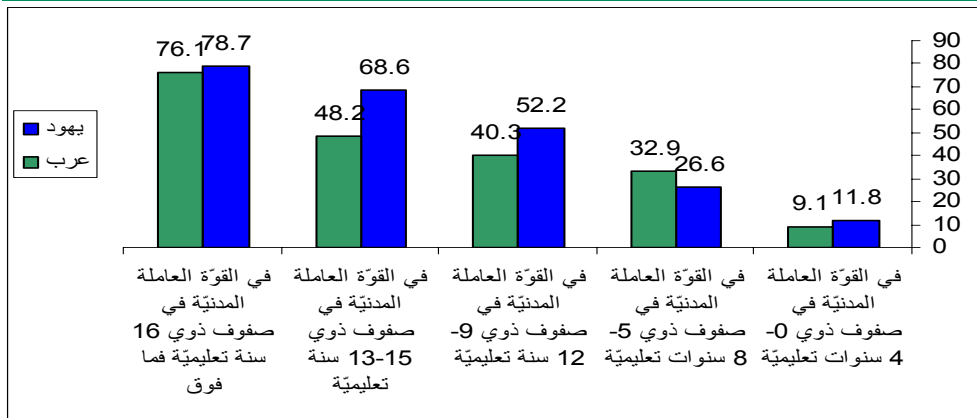


المصدر: دائرة الإحصاء المركزية، الكتاب الإحصائي السنوي لإسرائيل، 2006



الرسم 25

نسبة المشاركة في القوة العاملة المدنية حسب سني الدراسة والمجموعة السكانية



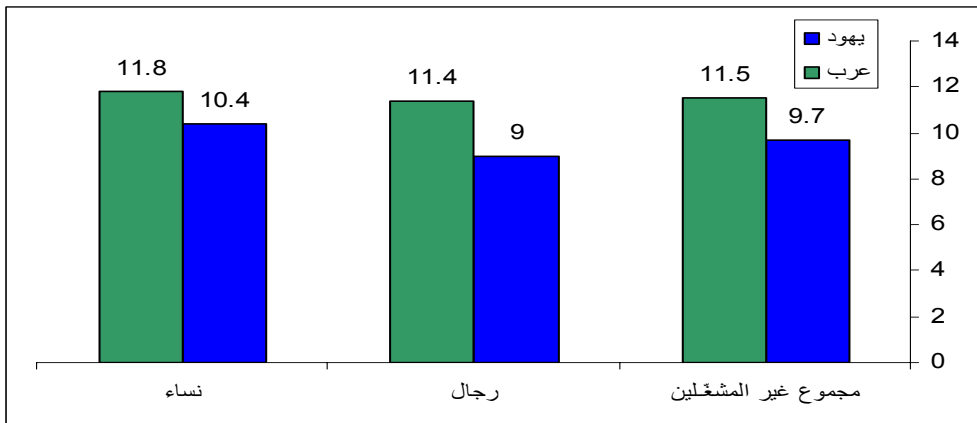
المصدر: دائرة الإحصاء المركزية، الكتاب الإحصائي السنوي لإسرائيل، 2006

غير المشغلين

نسبة غير المشغلين من المجموع الكلي للمشاركين في القوة العاملة أعلى في صفوف الرجال العرب وفي صفوف النساء العربيات من نظيرتها في صفوف الرجال والنساء اليهود (11.5%؛ مقابل 9.7% بالتالي). نسبة غير المشغلين في المجموعتين السكانيّتين أعلى من نسبة غير المشغلين (راجعوا الرسم 26).

الرسم 26

نسبة غير المشغلين حسب الجنس والمجموعة السكانية



المصدر: دائرة الإحصاء المركزية، الكتاب الإحصائي السنوي لإسرائيل، 2006

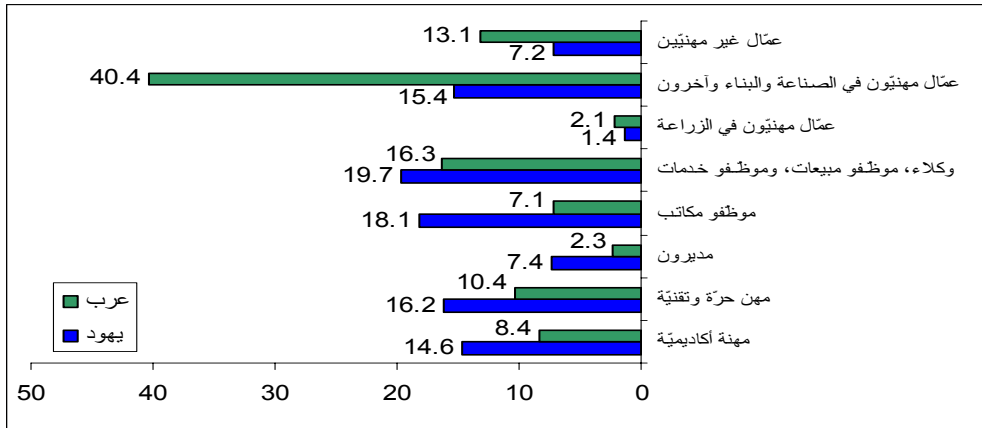


## توزيع المشغلين حسب المهنة وفروع التشغيل (الرسمان 27 و 28)

تحمل توزيعة المشغلين حسب فروع التشغيل والمهنة إسقاطات على معدّل مستويات الأجر. يُشير الرسمان 27 و 28 إلى نسبة متدنّية من المشغلين العرب الذين يعملون في مهن وفروع ذات أجر عالٍ نسبياً. فعلى سبيل المثال، وصل معدّل الأجر في فرع البناء في العام 2005 إلى 6,287 شيكلاً، وتفوق نسبةً العرب الذين يعملون في قطاع البناء من مجموع العاملين العرب تفوق نسبةً اليهود الذين يعملون في قطاع البناء من مجموع العاملين اليهود 4.6 مرّات. (الرسم 28). في المقابل، وصل معدّل الأجر في قطاعات المصارف والتأمين والمؤسسات الماليّة في العام 2005 إلى 13,597 شيكلاً، وتفوق نسبةً العاملين اليهود في هذا القطاع نسبةً العرب العاملين فيه بـ 3.7 مرّات.

الرسم 27

### نسبة العاملين حسب المهنة والمجموعة السكانية

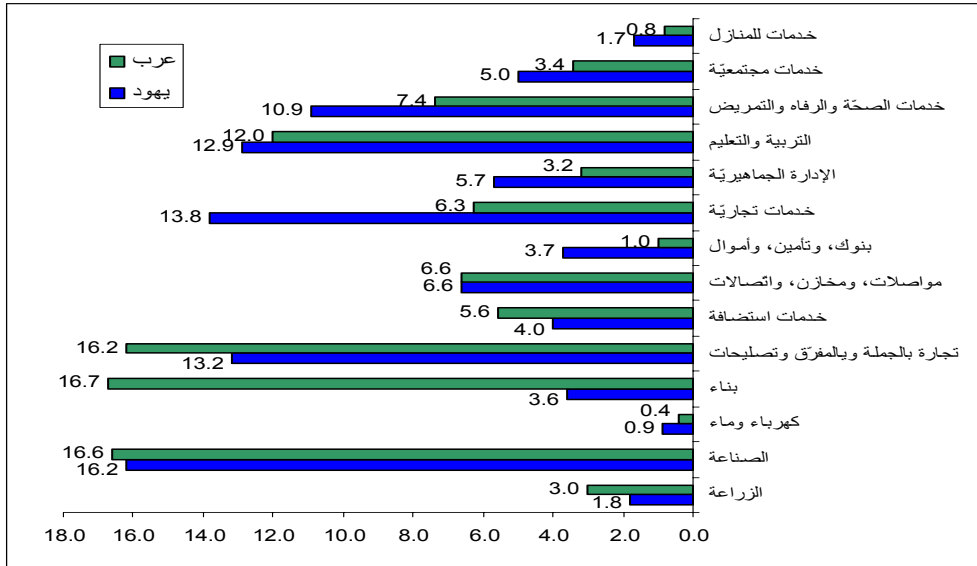


المصدر: دائرة الإحصاء المركزيّة، الكتاب الإحصائيّ السنويّ لإسرائيل، 2006



## الرسم 28

## نسبة المشغلين حسب القطاع والمجموعة السكانية



المصدر: دائرة الإحصاء المركزية، الكتاب الإحصائي السنوي لإسرائيل، 2006

## انتشار الفقر

يجسد انتشار الفقر نسبة العائلات والأولاد الذين يقع دخلهم الشهري تحت خط الفقر<sup>15</sup> وبغية تقليص انتشار الفقر في صفوف السكان، تتدخل الحكومة بواسطة إجراءين أساسيين، أولهما مدفوعات التحويل - وتشمل المخصصات المختلفة التي تدفع للمستحقين من قبل الدولة (نحو: مخصصات الأولاد، المعاقين؛ ضمان الدخل؛ وغير ذلك)؛ وثانيهما سياسة الضرائب على الدخل التي تحمل طابعاً تصاعدياً. يعرض الرسم 29 انتشار الفقر في صفوف العائلات والأولاد في ثلاث فئات: قبل مدفوعات التحويل، وبعد مدفوعات التحويل والضرائب المباشرة. ويمكن على هذا النحو تقدير مدى تأثير السياسات العامة على انتشار الفقر.

**انتشار الفقر قبل مدفوعات التحويل والضرائب المباشرة:** انتشار الفقر في صفوف العائلات العربية، قبل مدفوعات التحويل والضرائب المباشرة يفوق بـ 1.86 مرة انتشاره في صفوف العائلات اليهودية. الدخل الشهري لأكثر من نصف العائلات العربية لا يكفي لإعالتها. ثلثا الأطفال العرب يقعون تحت خط الفقر قبل مدفوعات التحويل والضرائب المباشرة. نسبة الأولاد العرب الفقراء تفوق بـ 2.2 نسبة الأولاد اليهود الفقراء، وتصل إلى 65.5%، مقابل 30.4% في صفوف الأولاد اليهود.

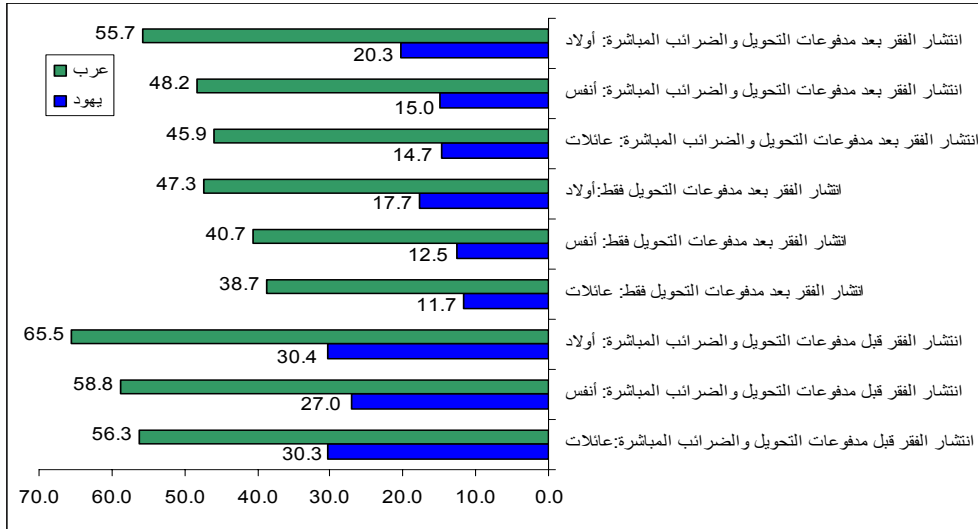
15 حسب تعريف مؤسسة التامين الوطني، يصل خط الفقر إلى مبلغ يساوي 50% من متوسط الدخل الشاغر (بعد مدفوعات التحويل والضرائب المباشرة) للفرد المعياري.

**انتشار الفقر بعد مدفوعات التحويل:** يتراجع انتشار الفقر بعد مدفوعات التحويل في صفوف اليهود والعرب، لكن ليس بنفس المقدار. الفجوة بين اليهود والعرب في نسب الفقر لا تتراجع بل تزيد، وبعد مدفوعات التحويل تفوق نسبة العائلات العربيّة الفقيرة 3.31 مرّة نسبة العائلات اليهوديّة.

**انتشار الفقر بعد مدفوعات التحويل والضرائب المباشرة:** بعد مدفوعات الضرائب المباشرة، تتقلّص الفجوة بين اليهود والعرب في صفوف العائلات والأنفس، لكنّها تتّسع في صفوف الأولاد.

## الرسم 29

انتشار الفقر في صفوف العائلات والأنفس والأولاد قبل مدفوعات التحويل والضرائب المباشرة، بعد مدفوعات التحويل وبعد مدفوعات التحويل والضرائب المباشرة حسب المجموعة السكانيّة



المصدر: مؤسّسة التامين الوطني، تقرير الفقر وعدم المساواة في الدخل، 2005

## تأثير مدفوعات التحويل والضرائب المباشرة على انتشار الفقر

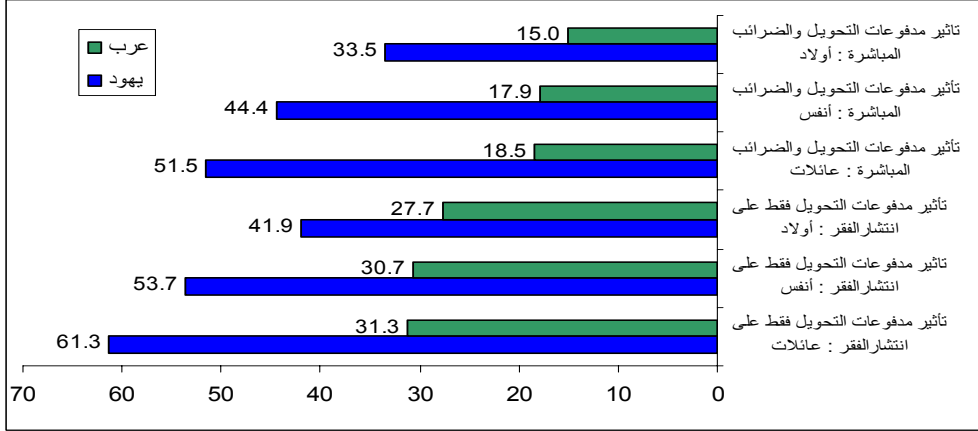
يستعرض الرسم 30 نسبة الفقراء اليهود والعرب الذين تخلّصوا من الفقر بعد مدفوعات التحويل والضرائب المباشرة. ويتبيّن من معطيات الرسم أنّ تأثير مدفوعات التحويل على التراجع في انتشار الفقر في صفوف اليهود يفوق تأثيرها على انتشار الفقر في صفوف العرب في الفئات الثلاث: العائلات، الأنفس، والأولاد (ضعفين، 1.7 مرّة، 1.5 مرّة -بالتتالي). الفجوات في تأثير الضرائب المباشرة أكبر من ذلك (2.8 مرّة في صفوف العائلات؛ 2.5 مرّة في صفوف الأنفس؛ 2.2 في صفوف الأولاد).

تنشل مدفوعات التحويل والضرائب المباشرة نصف العائلات اليهوديّة من الفقر، ونحو 44% من الأنفس وثلث الأولاد. وتخلّص في المقابل 18.5% من العائلات العربيّة، و 18% من الأنفس، و 15% من الأولاد العرب.



الرسم 30

تأثير مدفوعات التحويل فقط، ومدفوعات التحويل والضرائب المباشرة على انتشار الفقر في صفوف العائلات والأنفس والأولاد حسب المجموعة السكانية



المصدر: مؤسسة التأمين الوطني، تقرير الفقر وعدم المساواة في الدخل، 2005

درجة مؤشر التشغيل 2006 تبلغ 0.3882، وتعكس عدم المساواة بين اليهود والعرب لصالح السكان اليهود.

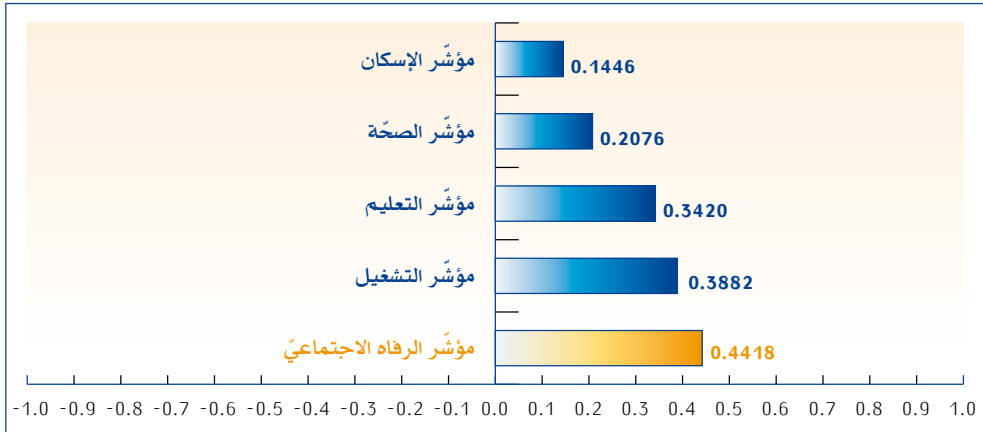


## الفصل الخامس : مؤشر الرفاه

تعتبر خدمات الرفاه مدمكاً مركزياً وحيوياً في جهاز الخدمات الاجتماعية في إسرائيل، إذ إنها تساعد قطاعاً واسعاً من السكّان ذوي الاحتياجات الخاصّة وعوائلهم من المسنّين، والأولاد، والشبيبة الواقعين في خطر، وذوي الإعاقات، والمدمنين على المخدّرات والكحول، والعائلات المازومة، والنساء المضروبات، وعديمي البيوت، وغيرهم. تقع مسؤوليّة توفير هذه الخدمات على أقسام الرفاه (الشؤون الاجتماعية) التي تعمل داخل السلطات المحليّة. يموّل هذه الأقسام طرفان أساسيان: الحكومة (وخصوصاً وزارة الرفاه الاجتماعي)، والسلطة المحليّة. وحسب الترتيبات القائمة بين الحكومة والسلطات المحليّة، تقوم الأولى بتمويل 75% من ميزانيّة الرفاه الاجتماعي لجميع السلطات المحليّة التي تموّل الـ 25% المتبقية.

### 1. درجة مؤشر الرفاه الاجتماعي

درجة مؤشر الرفاه الاجتماعي 2006 تبلغ 0.4418، وتعكس غياباً شديداً للمساواة بين اليهود والعرب، مع أفضليّة للسكّان اليهود. في مؤشر الرفاه، عدم المساواة هي الأكبر بين المؤشرات التجميعيّة الخمسة.



### 2. دلائل ومتغيّرات

بغية فحص درجة المساواة بين اليهود والعرب في مجال الرفاه الاجتماعي، قمنا بفحصٍ مقارنٍ لثلاثة من الدلائل: الإنفاق على الرفاه (أي مشاركة الحكومة في ميزانيات الرفاه المحليّة ومعدّل الإنفاق الحكومي للفرد والعائلة)؛ القوّة العاملة والتشغيل؛ انتشار الفقر.

الدلائل الثلاثة المذكورة تتضمّن أربعة متغيّرات في التشغيل والفقر قمنا باستخدامها بغية تطوير مؤشري الرفاه والتشغيل. يعود كلّ ذلك إلى العلاقة الوثيقة والمتبادلة بين الرفاه والتشغيل. تبين أن المتغيّرات الأربعة ذات علاقة بفحص المجالين، وأنّها كذلك متغيّرات متابعة وضبط، وتحمل قدرة تأثيريّة كامنة على مجالات التشغيل والرفاه.



الجدول 7: لائحة الدلائل والمتغيرات لمتابعة وضبط المساواة في الرفاه

متغيرات	دلائل
1. مجموع معدّل الإنفاق (الحكومة والسلطات المحليّة) على الرفاه للفرد.	الإنفاق على الرفاه
2. معدّل الإنفاق الحكوميّ للفرد الواحد.	
3. نسبة غير المشغّلين حسب الجنس.	قوة العمل والتشغيل
4. نسبة المشاركة في القوة العاملة حسب الفئة العمريّة.	
5. انتشار الفقر في صفوف العائلات والأفراد والأولاد قبل مدفوعات التحويل والضرائب المباشرة.	حجم الفقر
6. انتشار الفقر في صفوف العائلات والأفراد والأولاد بعد مدفوعات التحويل.	
7. انتشار الفقر في صفوف العائلات والأفراد والأولاد بعد مدفوعات التحويل والضرائب المباشرة.	
8. تأثير مدفوعات التحويل فقط في صفوف العائلات والأفراد.	
9. تأثير مدفوعات التحويل والضرائب المباشرة في صفوف العائلات والأفراد والأولاد.	

### 3. وصف المتغيرات

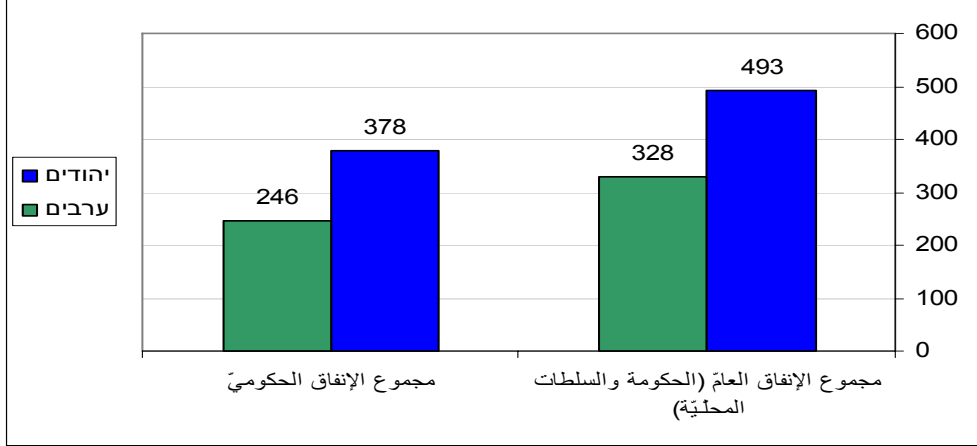
#### الإنفاق على الرفاه

كلّما كان التدرّج الاجتماعيّ - الاقتصاديّ أكثر تدنيّاً، تحمّلت السلطات مصاريف أعلى في مجال الخدمات الاجتماعيّة. التدرّج الاجتماعيّ - الاقتصاديّ لغالبية المدن والقرى العربيّة أدنى، وانتشار الفقر أوسع، وذلك مقارنة بالمدن والقرى اليهوديّة. يصف الرسم 31 مجموع الإنفاق على الرفاه للفرد من مصادر عامّة وخاصّة في البلدات اليهوديّة والعربيّة. ويظهر الرسم أنّ مجموع الإنفاق للفرد في صفوف اليهود يصل إلى 493 شيكلاً، مقابل 328 شيكلاً في صفوف العرب .



### الرسم 31

مجموع الصرف العام (الحكومة والسلطات المحليّة)  
ومجموع الصرف الحكومي على الرفاه (شيكال للفرد)



المصدر: وزارة الرفاه، تقارير الإنفاق السنوية، 2005-2006

#### نسبة غير المشغلين حسب المجموعة السكانية والجنس

راجعوا الشروح في فصل التشغيل، الرسم 23 ص 53

#### نسبة المشاركة في القوة العاملة حسب المجموعة السكانية والسن

راجعوا الشروح في فصل التشغيل، الرسم 24 ص 53

#### انتشار الفقر

راجعوا الشروح في فصل التشغيل، الرسم 29 ص 57

#### تأثير مدفوعات التحويل والضرائب المباشرة على انتشار الفقر

راجعوا الشروح في فصل التشغيل، الرسم 30 ص 58

درجة مؤشر الرفاه 2006 تبلغ 0.4418، وتعكس عدم مساواة بالغاً بين اليهود والعرب مع أفضلية للسكان اليهود.

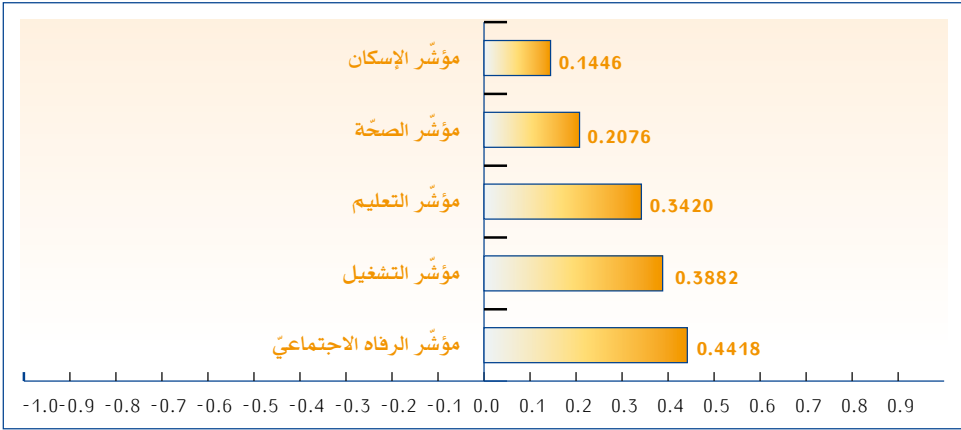




## القسم الثالث: مؤشر المساواة الموزون 2006

يعكس مؤشّر المساواة الموزون الحصة النسبية لكلّ واحدة من المجموعتين السكّانيّتين في كعكة الموارد القوميّة. تجسّد قيمة المؤشّر (0.2845) غياب المساواة بين اليهود والعرب مع أفضليّة لليهود. من المهمّ أن نشير أنّ الحديث يدور عن السنة الأولى للمؤشّر، لذا لا يمكن في هذه المرحلة متابعة التغيّرات عبر السنين. مع مرور الوقت، سيصبح بإمكاننا رصد العلاقات بين المتغيّرات وبين المؤشرات المختلفة وتحليل النتائج بشكل معمّق.

### قيمة المؤشّر الموزون- 0.2845



يشمل المؤشّر الموزون المؤشرات التجميعيّة الخمسة في مجالات التربية والصحة والرفاه الاجتماعيّ والتشغيل والإسكان. جرى تحديد وزن كلّ واحد من هذه المؤشرات حسب حصة كلّ منها في الإنفاق القوميّ، الذي يضمّ جميع المصروفات العامّة والخاصّة، ومصروفات الحكومة، ومصروفات السلطات المحليّة؛ تبرّعات؛ مصروفات المؤسسات غير الربحيّة ومصروفات الأفراد. تعكس المصروفات العامّة سياسة الرصد التي تستند إلى التقييدات في الميزانيّة، وبالتلاؤم مع سلّم الأفضليّات الموضوع، وينسحب الأمر على الإنفاق الفرديّ.

يموّل الصرف القوميّ من مصدرين: المصدر العامّ الذي يضمّ الحكومة والحكم المحليّ والمؤسسات غير الربحيّة، والمصدر الخاصّ الذي يضمّ الاقتصاد المنزليّ. حسب نسبة التوزيع بين المصدرين (راجعوا الملحق الإحصائيّ ص 65) يساهم المصدر الحكوميّ بنحو 60% من درجة مؤشّر المساواة.

يعرض الجدول 8 مبالغ الصرف القوميّ بملايين الشواقل لكلّ واحد من المجالات، ويعرض كذلك حصة كلّ مجال (بالنسب المئوية) من المجموع الكليّ للصرف الحكوميّ في كلّ واحد من المجالات الخمسة. مُنح مجال الإسكان الوزن



الأكبر، بسبب حصّته المرتفعة نسبياً في الصرف القومي (29.3%)، بينما مُنح مجال التشغيل الوزن الأقلّ بسبب حصّته المتدنية في الصرف القومي (5% فقط).

يعرض العمود الأكثر يساراً في الجدول 8 الحصّة الموزونة لكلّ واحدة من الدلائل. حاصل جمع هذه الحصص يشكّل المؤشر الموزون وهو 0.2845. ولكلّ واحد من المؤشرات التجميعيّة نسبة مساهمة في العلامة الموزونة للمؤشر.

مساهمة كلّ واحد من المؤشرات لدرجة المؤشر الموزون تتعلّق بقيمة كلّ واحد من المؤشرات التجميعيّة، وبالوزن الذي مُنح لكلّ واحد منها. يحمل مؤشّر الرفاه الاجتماعيّ المساهمة الأكبر بسبب مستوى عدم المساواة الأعلى الذي يعكسه، وبسبب حصّته الكبيرة في الإنفاق القوميّ (25.1%).

#### الجدول 8: حساب المؤشر الموزون، مؤشر المساواة 2006×

المجال	درجة المؤشر	مصروفات قومية (بملايين الشواقل)	نسبة المصروفات القومية	نسبة المساهمة في المؤشر الموزون	حصّته الموزونة
التعليم	0.3420	45,293	20.6%	24.7%	0.0704
الصحة	0.2076	44,090	20.0%	14.6%	0.0416
الإسكان	0.1445	64,583	29.3%	14.9%	0.0424
التشغيل	0.3882	10,901	5.0%	6.8%	0.0192
الرفاه الاجتماعيّ	0.4418	55,290	25.1%	39.0%	0.1110
المجموع		220,157	100.0%	100.0%	0.2845

× يتطرق مؤشّر المساواة 2006 إلى معطيات جُمعت في الفترة الواقعة بين العامين 2005-2000

