

חלק שני: המדדים המצרפיים בתחומים השונים

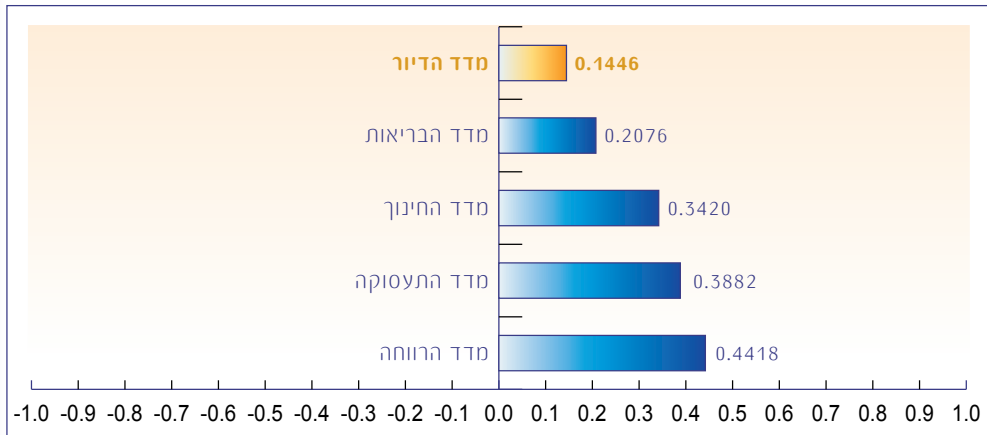
פרק א': דיור ושימושי קרקע

דיור

הזכות לרמה נאותה של מגורים היא זכות טבעית המעוגנת באמנות בינלאומיות רבות. זמינות המגורים, מחירים ואיכותם מהווים אינדיקציה לרווחת הקהילה. במקביל להיותם מצרך בסיסי למשקי בית ופרטים, מגורים מהווים מניע לפיתוח, צמיחה ויעד השקעה הגדול ביותר של פרטים ומשקי בית.

1. ערך מדד הדיור

ערך מדד הדיור 2006 עומד על 0.1446 ומבטא אי שוויון בין יהודים לערבים. תוצאת מדד הדיור היא הנמוכה ביותר, כלומר מבטאת את הפער הקטן ביותר בין יהודים לערבים מבין התחומים שנבדקו.



2. אינדיקטורים ומשתנים

כדי לבדוק את רמת השוויון/אי-השוויון בתחום הדיור, נבדקו באופן השוואתי שלושה אינדיקטורים: זמינות הדיור למשקי הבית, רווחת הדיור ואיכות הדיור. יש לציין כי קיימים גורמים נוספים המשפיעים על איכות הדיור ורמתו, אך לא היו בהישג ידינו נתונים רציפים על אודותם. מדובר בנתונים כגון: גודל שטח הדירה (במ"ר), איכות וסטנדרט הבנייה, רמת הפיתוח בסביבת המגורים ועוד. במידה שנצלילח בעתיד לאסוף נתונים רציפים בתחומים הנ"ל נוכל לתת תמונה רחבה יותר על אודות אי השוויון בתחום הדיור.



לוח 3: טבלת אינדיקטורים ומשתנים לניטור השוויון בתחום הדיור

משתנה	אינדיקטור
1. שיעור בעלות על דירה	זמינות הדיור
2. מספר חדרים בדירה	רווחת הדיור
3. ממוצע נפשות לחדר	
4. הוצאה חודשית ממוצעת על דיור	איכות הדיור
5. הוצאה חודשית ממוצעת על תשלומי ארנונה	

3. תיאור המשתנים

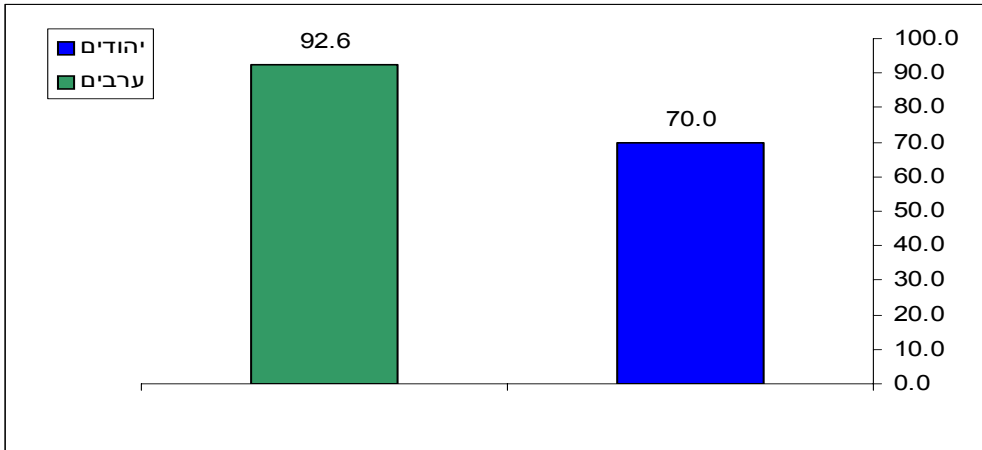
בעלות על דירה

דירה נחשבת כנכס הגדול והחשוב ביותר שבבעלות הפרט או משק הבית. שיעור בעלי הדירות בקרב האוכלוסייה הערבית הוא גבוה במיוחד ועומד על 92.6% לעומת 70% בקרב היהודים (ראו תרשים 2). על פי נתוני הלשכה המרכזית לסטטיסטיקה, שיעור בעלי הדירות בעשירון התחתון עומד על 40.3%, לעומת 84.4% בעשירון העליון.

בקרב ערבים, שיעור הבעלות על דירה לא הושפע באופן משמעותי מרמת ההכנסה הנמוכה שמאפיינת אוכלוסייה זו (שיעור הבעלות על דירה בקרב האזרחים הערבים גבוה יותר אף משיעור הבעלות על דירה בעשירון העליון), בין היתר בשל בעלות פרטית על הקרקע ושיטת הבנייה העצמית הרווחת בישובים הערביים. בנייה עצמית על קרקע פרטית מוזילה משמעותית את עלויות הבנייה ומאפשרת לבעלי הכנסה נמוכה ולא קבועה להתקדם בתהליך הבנייה בהתאם למצאי כסף מזדמן. ככל שתתרחב הבנייה הקבלנית בישובים ערבים (בניגוד לבנייה העצמית) וככל שמלאי הקרקעות הפרטיות הזמינות לפיתוח ילך ויצטמצם - כך תלך ותעלה השפעתה של רמת ההכנסה על הסיכויים לרכוש יחידת דיור.



תרשים 2
אחוז הגרים בדירה בבעלות לפי קבוצת אוכלוסייה

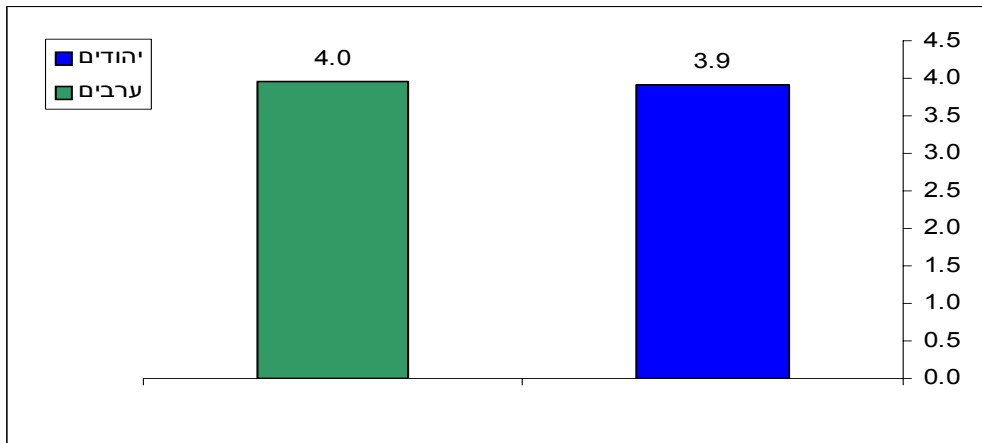


מקור: הלשכה המרכזית לסטטיסטיקה, שנתון סטטיסטי לישראל, 2002-2006

גודל הדירה - מספר חדרים¹⁰

מספר החדרים הממוצע בדירת מגורים ביישובים ערבים כמעט זהה למספר החדרים הממוצע ביישובים יהודים (4.0 ו-3.9 בהתאמה), כפי שמופיע בתרשים 3.

תרשים 3
מספר חדרים ממוצע בדירת מגורים לפי קבוצת אוכלוסייה



מקור: הלשכה המרכזית לסטטיסטיקה, שנתון סטטיסטי לישראל, 2002-2006

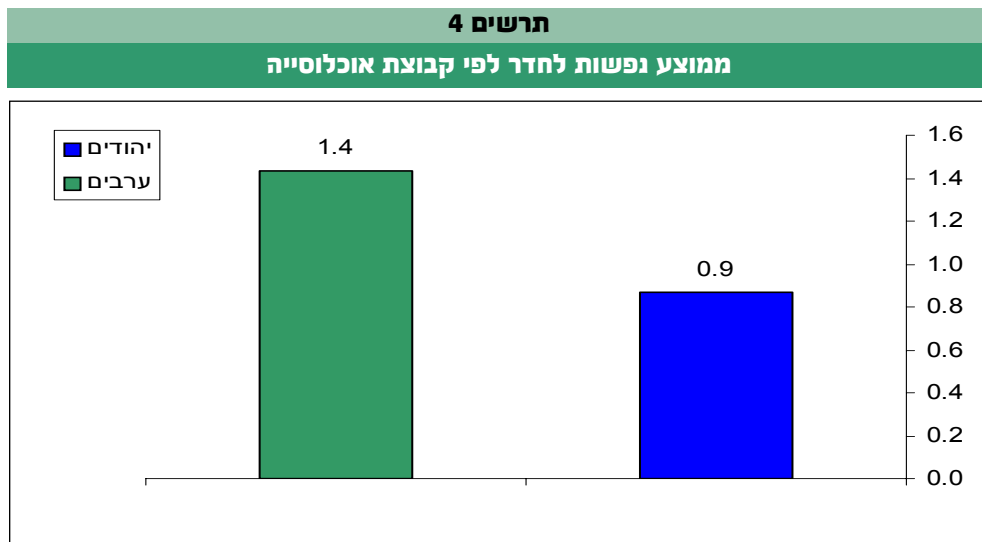
¹⁰ במניין החדרים נכללו כל החדרים המשמשים למגורי משק הבית. לא נכללו במניין החדרים: מטבח, חדר אמבטיה, בית שימוש, מרפסות, חדרים המשמשים לצרכי עסקים או לעבודה בלבד ולחדרים המושכרים לדיירים.



צפיפות הדיור

את צפיפות הדיור ניתן למדוד הן במונחי שטח, דהיינו מ"ר לנפש, והן באמצעות ממוצע מספר הנפשות לחדר. בשלב זה, בשל זמינות הנתונים העומדים לרשותנו, השתמשנו בדרך המדידה האחרונה.

הנתונים מראים כי צפיפות הדיור בקרב ערבים גבוהה יותר ועומדת על ממוצע של 1.4 נפשות לחדר, לעומת 0.9 נפשות בקרב יהודים (ראו תרשים 4).



מקור: הלשכה המרכזית לסטטיסטיקה, שנתון סטטיסטי לישראל, 2006

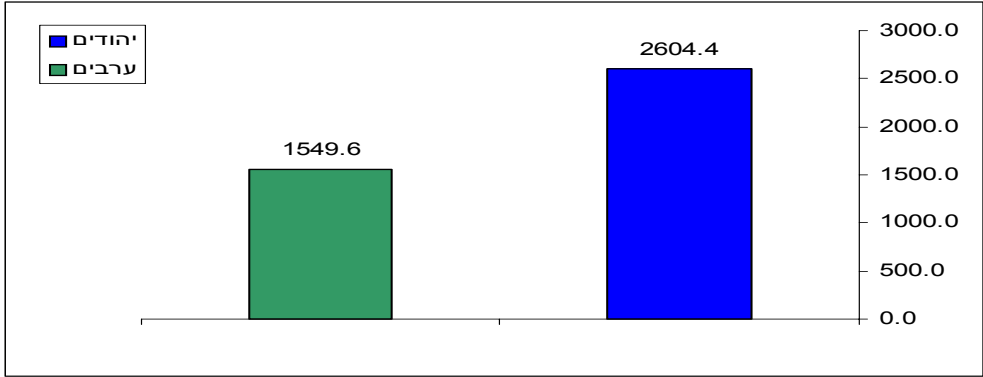
הוצאות על דיור

ההוצאה לשירותי דיור חושבה על ידי הלשכה המרכזית לסטטיסטיקה באמצעות זקיפת שכר דירה אלטרנטיבי בדירות שוות גודל ביישוב או באזור מסוימים. משתנה זה מהווה אינדיקציה לאיכות הדיור ולרמת התחזוקה שלו. ככל שההוצאה הממוצעת על דיור גבוהה יותר כך הסיכוי שאיכות הדיור ושרמת התחזוקה שלו גבוהים יותר. ההוצאה הממוצעת לחודש על שירותי דיור בקרב הערבים נמוכה יחסית ומהווה כ-60% מסך ההוצאה על שירותי דיור בקרב יהודים (ראו תרשים 5).



תרשים 5

הוצאה חודשית ממוצעת של משקי הבית על דיור לפי קבוצת אוכלוסייה



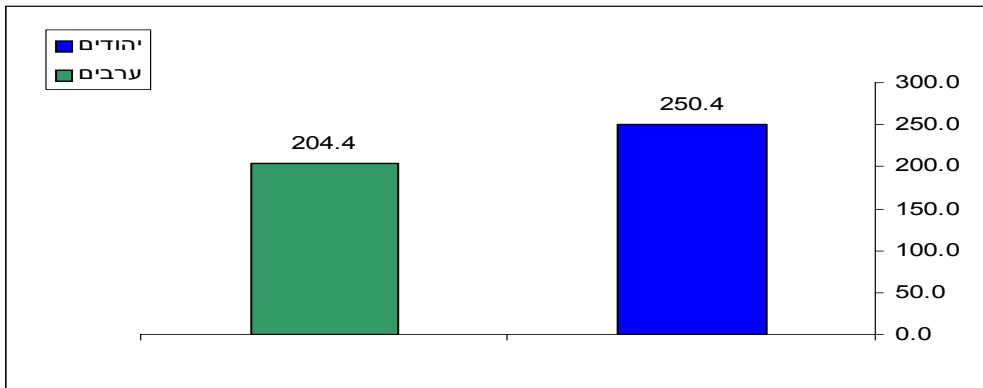
מקור: הלשכה המרכזית לסטטיסטיקה, שנתון סטטיסטי לישראל, 2006

תשלומי ארנונה

ככל שממוצע גובה תשלומי הארנונה עולה, כך עולה הפוטנציאל של הרשות המקומית לספק לתושבים שירותים ברמה ובאיכות טובים יותר. ממוצע גובה תשלומי הארנונה תלוי הן בגובה תעריפי הגבייה למ"ר והן בפוטנציאל שיעורי הגבייה שתלוי במספר האנשים שזכאים לפטור מארנונה בשל מצבם הכלכלי הירוד ובכמות הנמנעים מתשלום בשל חוסר אומון במערכות השלטוניות הארציות והמקומיות. ממוצע תשלומי הארנונה בקרב ערבים מהווה 82% מממוצע תשלומי הארנונה בקרב יהודים (ראו תרשים 6).

תרשים 6

ממוצע תשלומי ארנונה חודשיים לפי קבוצת אוכלוסייה



מקור: הלשכה המרכזית לסטטיסטיקה, שנתון סטטיסטי לישראל, 2006

ערך מדד הדיור 2006 עומד על 0.1446 והוא מבטא אי שוויון בין יהודים וערבים עם יתרון לאוכלוסייה היהודית.



2. שימושי קרקע

אדם מנצל את הקרקע לצרכים שונים, כגון בינוי, חקלאות, ייעור, תעשייה וכד'. המונח 'שימושי קרקע' מתאר את אופן ניצול הקרקע בפועל, בניגוד למונח 'ייעודי קרקע' המתאר את הוראות תכנית המתאר לגבי שימושי הקרקע בעתיד.

בשנת 2005 פרסמה הלמ"ס נתונים מפורטים על שימושי הקרקע לפי יישוב, נכון לשנת 2002. בשל היעדר נתונים שנתיים רציפים אודות שימושי הקרקע נבצר מאתנו בשלב זה להכיל נתונים אלה במדד. אולם נוכח החשיבות שאנו מייחסים לסוגיה זו בשל השפעותיה והשלכותיה על רווחת האזרח בתחומים רבים, החלטנו לפרסם את הנתונים, מבלי שנוכל לשקללם במדד בשלב זה.

להלן סקירה השוואתית של שימושי הקרקע בקרב יהודים וערבים, בתחומי המגורים, התעסוקה, מבני הציבור והשטחים הפתוחים.

צפיפות האוכלוסייה וצפיפות הבינוי בשטח המיועד למגורים ביישובים יהודיים וביישובים ערביים

צפיפות הבינוי וצפיפות האוכלוסייה בשטח המשמש למגורים גבוהה יותר ביישובים היהודיים מאשר ביישובים הערביים. תרשים 7 מתאר את ממוצע הנפשות לקמ"ר בשטח המיועד למגורים במדגם ישובים יהודים וערבים ותרשים 8 מתאר את ממוצע מספר יחידות הדיור לדונם במדגם ישובים יהודים וערבים.¹¹

היישובים הערבים, שבעבר הלא רחוק עוד היו בעלי אופי כפרי מובהק, עוברים במהלך שני העשורים האחרונים תהליך עיור, ובהדרגה חודרים אליהם סטנדרטים של בינוי עירוני, כולל הגברת הצפיפות ופריסה של תשתיות עירוניות. מדיניות התכנון הנהוגה כיום חותרת לעיבוי השטח הבנוי ביישובים הערביים ועל כן מקשה על הפשרת קרקע לבנייה. הדבר דחף משקי בית לבנות בצפיפות כדי לנצל את השטח הקיים.

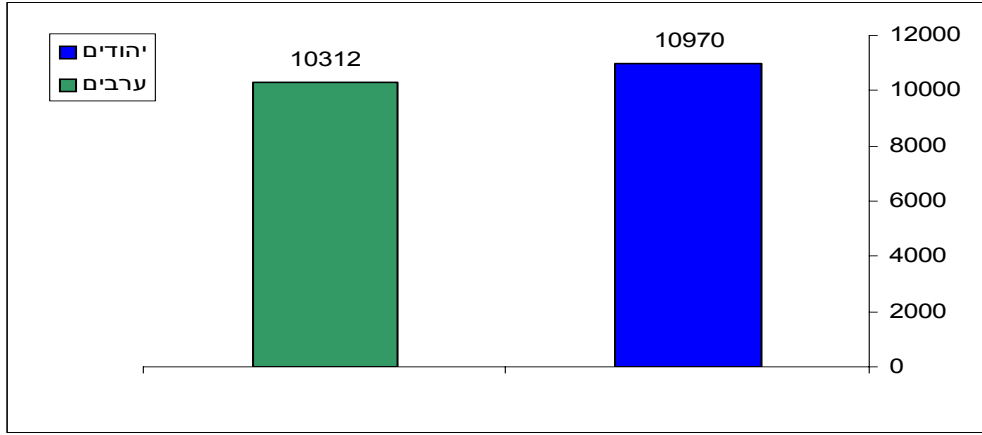
ערכי הצפיפות הנמוכים יחסית בשטחי המגורים ביישובים הערבים אינם משקפים בהכרח תנאים של רווחה. למעשה, סובלים יישובים ערביים רבים ממחסור בקרקע זמינה לפיתוח בכלל ובקרקע למגורים בפרט. חלק גדול מהקרקע ביישובים הערביים מצוי בבעלות פרטית, ועל כן מימוש אחוזי הבנייה בשטחים המיועדים למגורים משתרך על פני תקופת זמן ארוכה יותר, בהתאם לצורכי הבינוי של בעלי הקרקע. יחד עם זאת ישנן משפחות שאין ברשותן קרקע זמינה לפיתוח או קרקע בכלל, ואלו סובלות ממצוקת מגורים הולכת וגוברת בשל תהליכי התכנון המתמשכים ומדיניות התכנון הקיימת.

11 ראו הסבר על מדגם היישובים בעמ' 27



תרשים 7

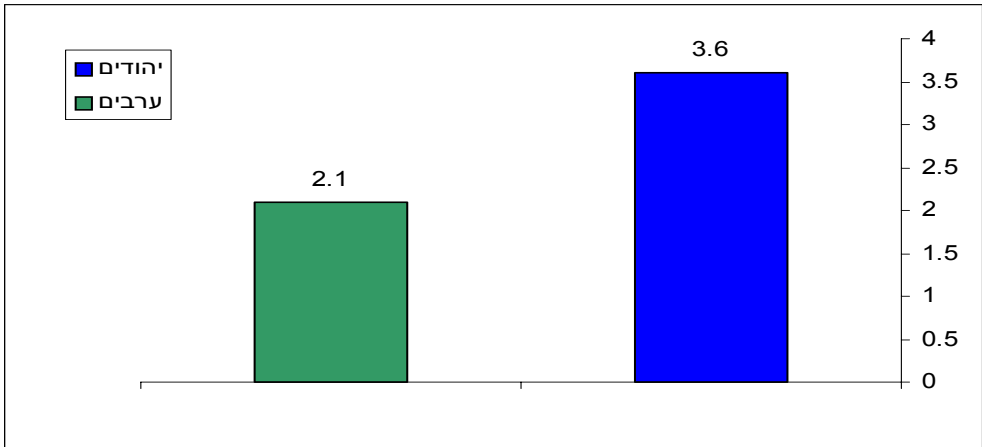
ממוצע נפשות לקמ"ר בשטח המיועד למגורים בישובים יהודיים וערביים, 2002



מקור: הלשכה המרכזית לסטטיסטיקה, רשויות מקומיות בישראל 2003, ספטמבר 2005

תרשים 8

ממוצע מספר יחידות דיור לדונם בישובים יהודיים וערביים, 2002

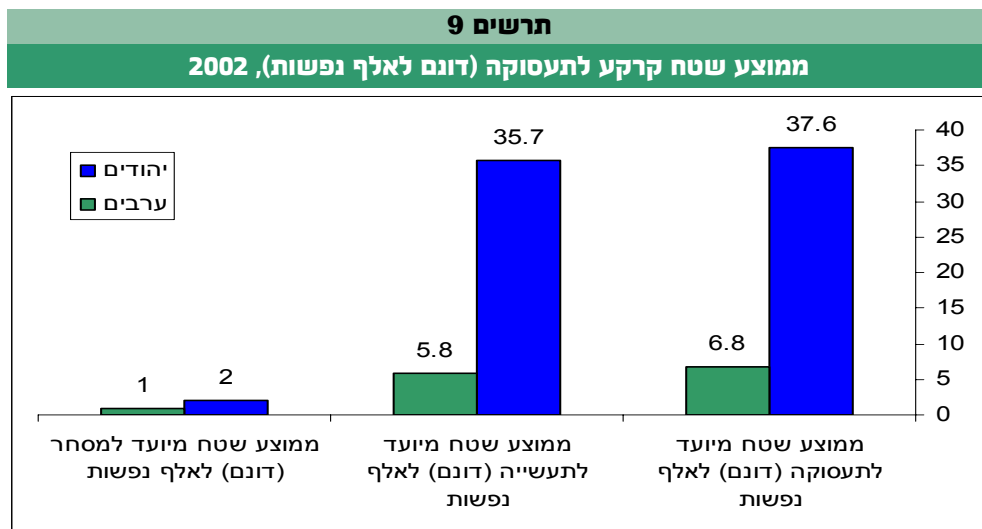


מקור: הלשכה המרכזית לסטטיסטיקה, רשויות מקומיות בישראל 2003, ספטמבר 2005



שימושי קרקע לתעסוקה

תרשים 9 מתאר את שטח הקרקע הממוצע המיועד לתעסוקה ביישובים יהודים וביישובים ערבים. סך כל השטח המוקצה לתעסוקה (דונמים לאלף נפשות) ביישובים היהודיים גדול פי 5.5 מאשר ביישובים הערביים. שטח הקרקע המשמש לתעשייה גדול פי 6.1, ושטח הקרקע המשמש למסחר גדול פי שניים. למחסור החמור בשטחי תעסוקה השלכות ישירות בכמה תחומים: שיעור ההשתתפות בכוח העבודה, שיעור הבלתי מועסקים ושיעור היוממות. כמו כן נפגע באופן ישיר פוטנציאל ההכנסות של הרשויות המקומיות הערביות מארנונה שלא למגורים. גם איכות הסביבה נפגעת, שכן בהיעדר שטחי תעסוקה נדחקים העסקים ובתי המלאכה אל שטחי המגורים. במקרים לא מעטים, ערוב שימושים זה מהווה מטרד לתושבים ומקור למפגעים סביבתיים.



מקור: הלשכה המרכזית לסטטיסטיקה, רשויות מקומיות בישראל 2003, 2005

שטח קרקע למבני ציבור

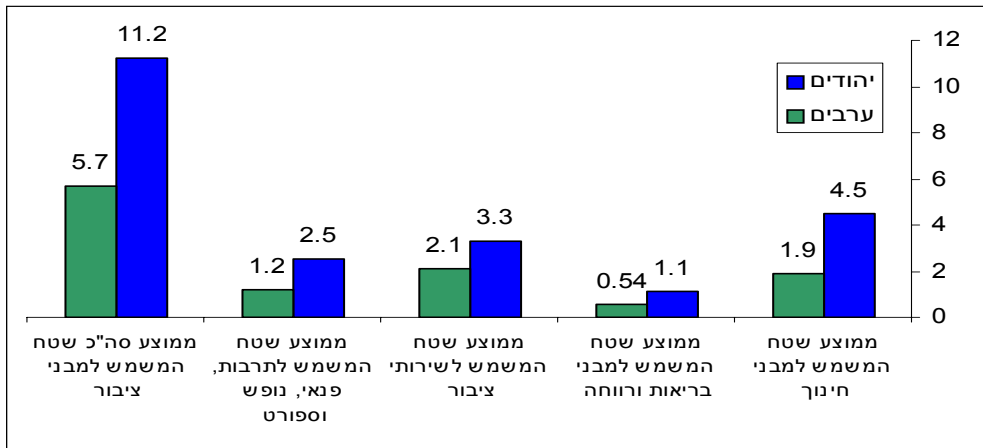
ממוצע השטח המשמש למבני ציבור¹² ביישובים היהודיים גדול פי שניים מאשר ביישובים הערביים (11.2 ו-5.7 בהתאמה). יתרון ליישובים היהודיים קיים בכל סוגי מבני הציבור, במיוחד

12 הלמ"ס פרסם ארבע קטגוריות של שטח למבני ציבור: (1) שטח למבני חינוך הכולל גני ילדים, בתי-ספר, מכללות, אוניברסיטאות, מתנ"סים וישיבות. (2) שטח המשמש לבריאות רווחה כגון: מרפאות, בתי חולים ומעונות יום לקשישים. (3) שטח שירותים ציבוריים הכולל שירותי חרום והצלה, שירותי מנהל ציבורי ושירותי דת (4) שטח המשמש לתרבות, פנאי, נופש וספורט הכולל תיאטרות, בתי-קולנוע, מוזיאונים, ספריות ציבוריות, גני חיות ועוד. שטחי תירות ונופש כגון בתי-מלון, אכסניות ופרקי שעשועים וכן שטחי ספורט כגון אצטדיון, בריכות שחיה ועוד.



בשטחים המשמשים למטרות חינוך והשכלה (גני ילדים, בתי ספר, מכללות, אוניברסיטאות, מתנ"סים וישיבות). בתחום זה השטח ביישובים היהודים גדול פי 2.4 מאשר ביישובים ערבים, אף ששיעור הילדים והצעירים בקרב האוכלוסייה הערבית גדול יותר מזה שבאוכלוסייה היהודית (ראו תרשים 10).

תרשים 10
מומצע שטח המשמש למבני ציבור (דונם לאלף נפשות), 2002



מקור: הלשכה המרכזית לסטטיסטיקה, רשויות מקומיות בישראל 2002, 2005

השטחים הפתוחים

בסך כל השטחים הפתוחים לא קיים שוני רב בין יישובים ערבים ליישובים יהודים. השונות באה לידי ביטוי בקטגוריות השונות של השטחים הפתוחים. תרשים 11 מתאר את השטח הפתוח על סוגיו השונים במדגם יישובים יהודים וערבים:

שטח ציבורי פתוח¹³: לשטחים הציבוריים הפתוחים השפעה רבה על הסביבה העירונית ועל איכות החיים שבה. השטח המשמש כשטח ציבורי פתוח גדול פי 8.3 ביישובים היהודיים מאשר ביישובים הערביים. ביישובים הערביים קיים מחסור חמור הן בפארקים עירוניים והן בגנים ציבוריים שכונתיים.

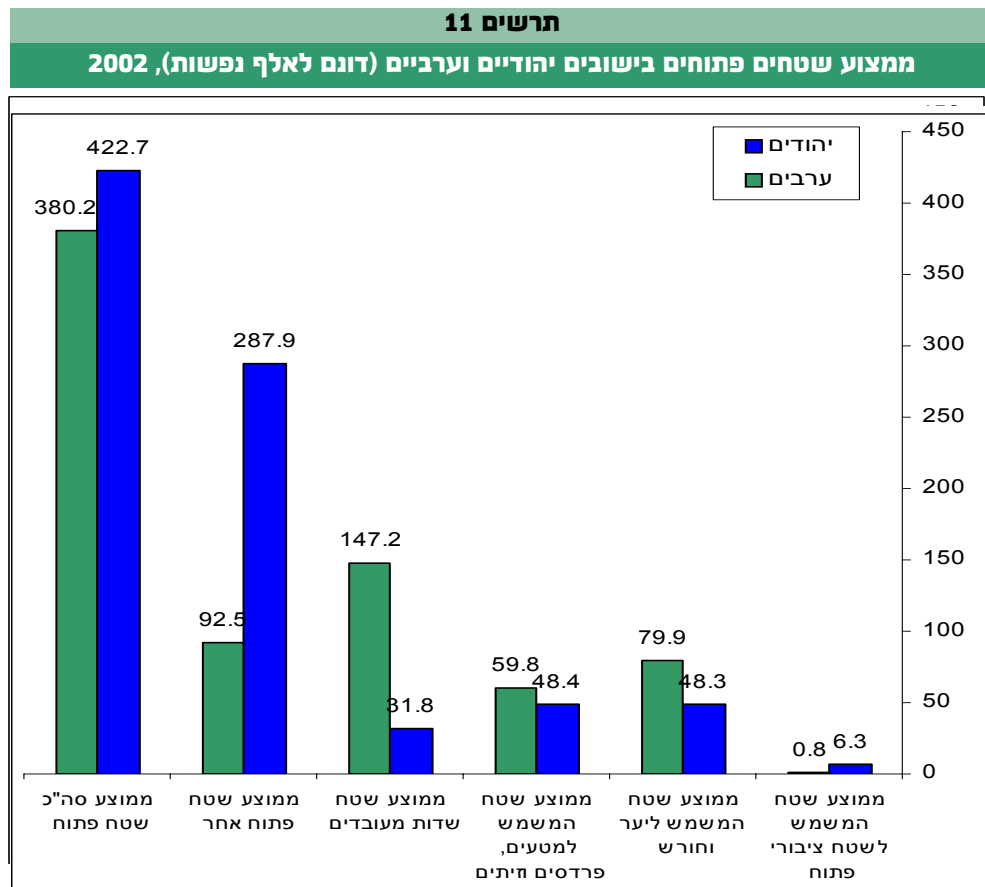
שטחי יער וחורש: מצד אחד, לשטחי יער וחורש תרומה חיונית לאיכות החיים ולרווחת האוכלוסייה, ברמה המקומית והארצית. אולם מצד אחר שטחי יער וחורש מגבילים את הפיתוח העירוני, ולפיכך יש לבחון באיזו מידה מתחלק נטל הנשיאה בעול הציבורי בתחום זה.

13 על-פי הגדרת הלשכה המרכזית לסטטיסטיקה נכללים בקטגוריה שטח ציבורי פתוח גנים ציבוריים או חופי רחצה. ראו מבוא לפרסום הרשויות המקומיות בישראל, 2003.



ביישובים הערביים ממוצע השטח המשמש ליער ולחורש גדול פי שניים מאשר ביישובים היהודיים. מדיניות ההכרזה על יערות וחורש ביישובים הערביים לא נעשתה רק בשל דאגה לאיכות סביבה, אלא גם כאמצעי נוסף להגביל את התפשטות היישובים הערבים.

שטחים חקלאיים: גודל השטח המשמש לשדות מעובדים ולמטעים גדול יותר ביישובים הערבים, בעיקר בשל עברם הכפרי.



מקור: הלשכה המרכזית לסטטיסטיקה, רשויות מקומיות בישראל 2003, ספטמבר 2005

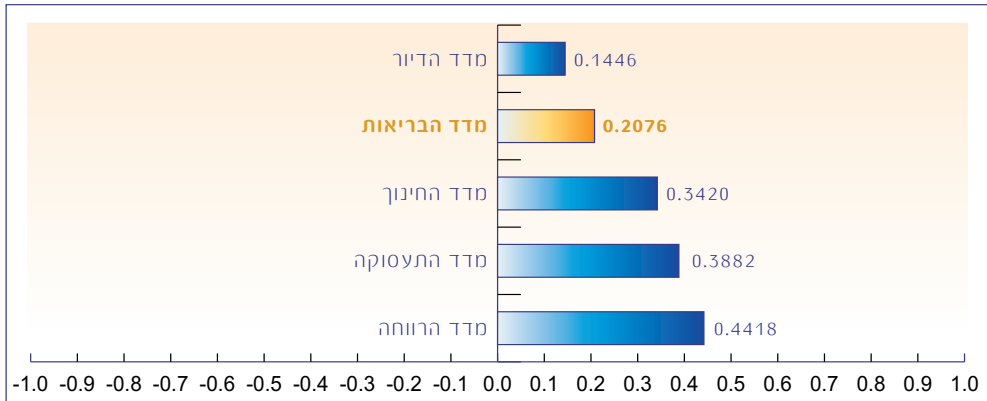


פרק ב': מדד הבריאות

בריאות טובה היא תנאי בסיסי לקיום בכבוד. היא מעניקה לבני האדם רמת שליטה גבוהה יותר בחייהם, מאפשרת להם לצאת לעבוד, ללמוד ולהקים משפחה. מצב הבריאות מושפע מגורמים רבים: השכלה, תנאי סביבה, מודעות, שירותי בריאות וכיוצא בזה. מרבית האינדיקטורים מצביעים על כך שמצבה הבריאותי של האוכלוסייה הערבית ירוד יחסית למצבה של האוכלוסייה היהודית.

1. ערך מדד הבריאות

ערך מדד הבריאות 2006 עומד על 0.2076 ומצביע על אי שוויון בין יהודים וערבים, עם יתרון ליהודים. מדד הבריאות נמוך ממדדי החינוך, התעסוקה והרווחה. יש מקום להניח שביטוח בריאות ממלכתי לכלל אזרחי מדינת ישראל, מהווה גורם חשוב בצמצום הפער.



2. אינדיקטורים ומשתנים

כדי לבדוק את מידת השוויון בין ערבים ליהודים בתחום הבריאות בחנו באופן השוואתי שלושה אינדיקטורים: תוחלת חיים בלידה, שיעור המעשנים ושיעורי תמותה (ראו לוח 4).

לוח 4: טבלת האינדיקטורים והמשתנים לניטור השוויון בבריאות

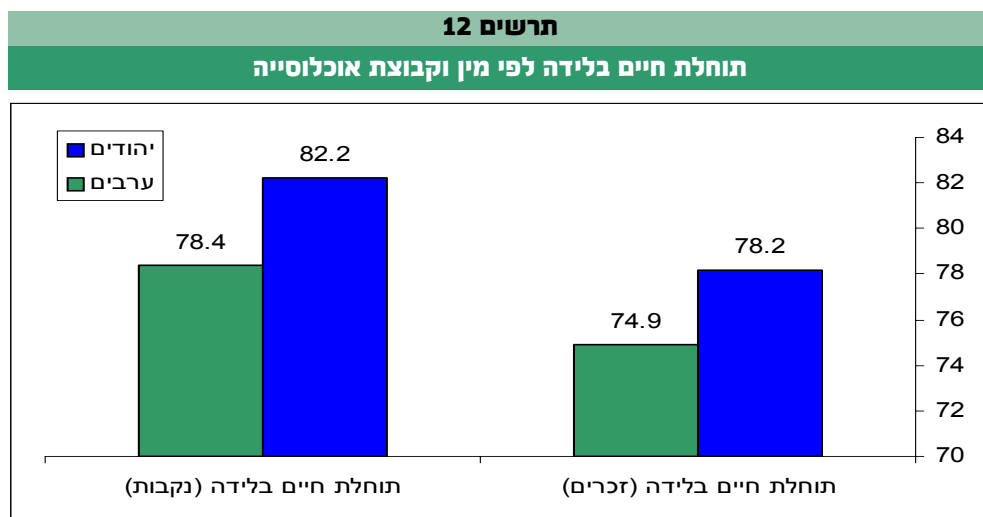
משתנה	אינדיקטור
1. תוחלת חיים בלידה לפי מין.	תוחלת חיים
2. שיעור המעשנים לפי מין.	שיעור מעשנים
3. שיעור תמותת תינוקות.	שיעורי תמותה
4. שיעורי תמותה בגילים נבחרים לפי מין.	



3. תיאור המשתנים

תוחלת חיים בלידה

מתרשים 12 שלהלן עולה כי תוחלת חייהם של יהודים גבוהה יותר מזו של ערבים, הן בקרב גברים והן בקרב נשים. בשתי קבוצות האוכלוסייה תוחלת החיים של נשים גבוהה יותר משל גברים. תוחלת החיים של גברים יהודים היא 78.2 שנים, לעומת 74.9 בקרב גברים ערבים. תוחלת החיים בקרב נשים יהודיות עומדת על 82.2 שנים, לעומת 78.2 שנים בקרב נשים ערביות. יש לציין כי אף שתוחלת החיים בקרב האזרחים הערבים עלתה בשלושים השנים האחרונות, הפער בתוחלת החיים בין שתי האוכלוסיות נשמר לאורך השנים, הן בקרב גברים והן בקרב נשים (טרביה, 2005: 37).



מקור: הלשכה המרכזית לסטטיסטיקה, שנתון סטטיסטי לישראל, 2002-2006

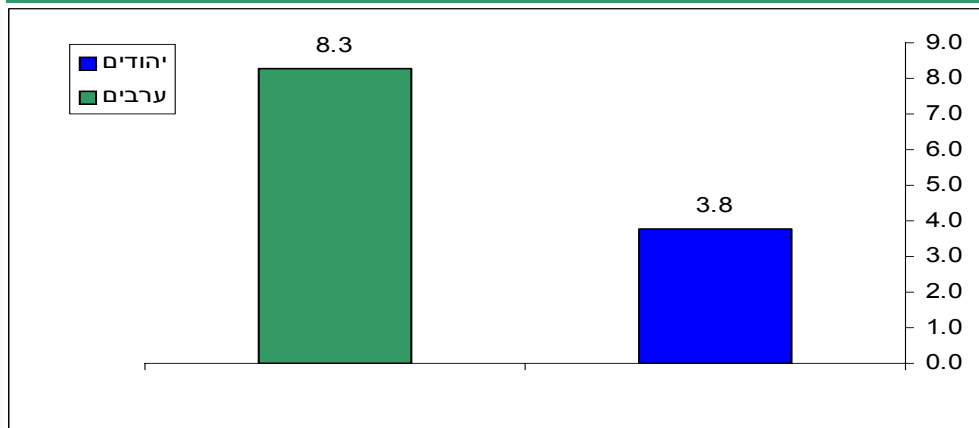
שיעור תמותת תינוקות (גילאי אפס עד שנה)

מתרשים 13 עולה כי שיעור תמותת תינוקות בקרב יהודים עומד על 3.8, ואילו בקרב ערבים עומד שיעור זה על 8.3. כלומר, שיעור תמותת תינוקות בקרב ערבים כפול מזה שבקרב תינוקות יהודים.



תרשים 13

שיעור תמותת תינוקות לאלף לידות חי לפי קבוצת אוכלוסייה



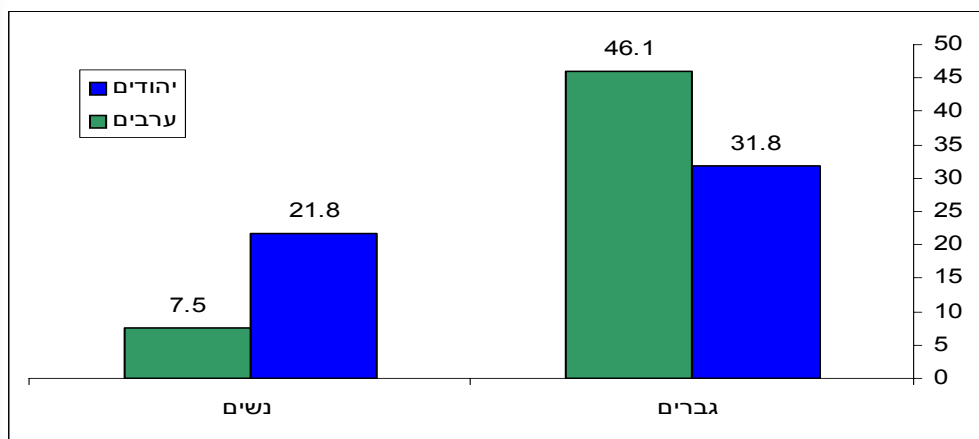
מקור: הלשכה המרכזית לסטטיסטיקה, שנתון סטטיסטי לישראל, 2002-2006

שיעור המעשנים

עישון מהווה גורם לתחלואה ואף למוות. שיעור המעשנים באוכלוסייה עשוי להוות בין היתר גם אינדיקציה לרמת המודעות של האוכלוסייה לנזקים הבריאותיים שהעישון מסב. מתרשים 14 עולה כי בקרב שתי קבוצות האוכלוסייה שיעור הגברים המעשנים גבוה משיעור הנשים המעשנות. בקרב הגברים הערבים שיעור המעשנים עומד על 46.1%, ואילו בקרב גברים יהודים - כ-31.8% (כשליש מהגברים היהודים). שיעור המעשנות היהודיות גבוה פי שלושה משיעור המעשנות הערביות.

תרשים 14

אחוז המעשנים לפי מין וקבוצת אוכלוסייה



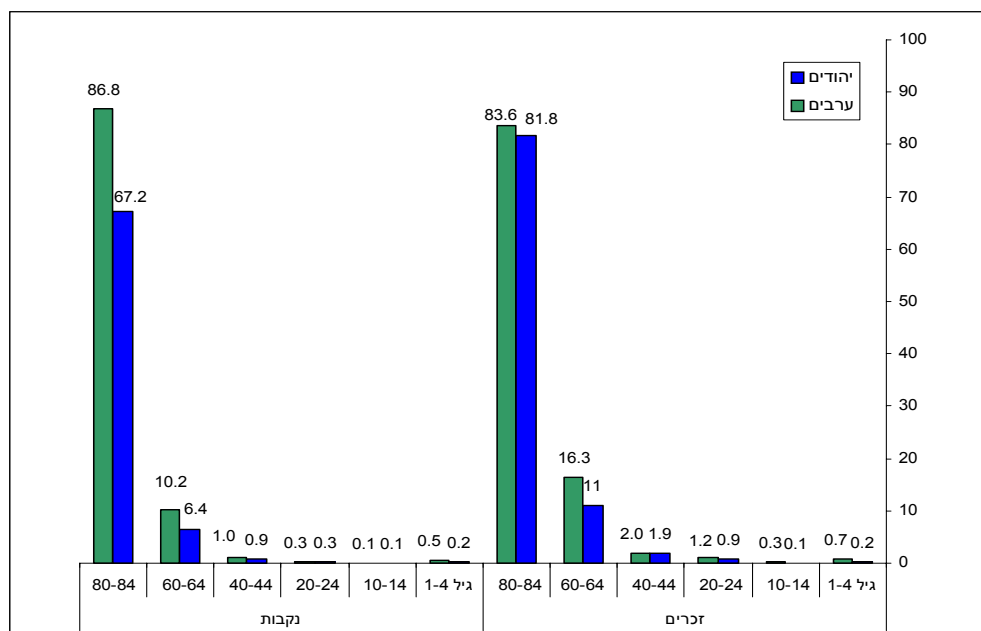
מקור: דוח שר הבריאות על עישון בישראל 2004-2005



שיעור תמותה לאלף נפשות

מתרשים 15 עולה כי שיעורי התמותה בקרב גברים ערבים גבוה משיעורי התמותה בקרב גברים יהודים בכל קבוצות הגיל. בגילאי 10 עד 14 ו-20 עד 24 שיעורי התמותה בקרב יהודיות וערביות שווים, ובשאר קבוצות הגיל שיעורי התמותה בקרב ערביות גבוהים יותר. בקבוצת הגיל 1 עד 4 שנים שיעור התמותה בקרב בנים ערבים גבוה פי 3.5 מבני קבוצת הגיל המקבילה בקרב יהודים. שיעור התמותה בקרב בנות ערביות בטווח גיל זה גבוה פי 2.5 מבנות קבוצת הגיל המקבילה בקרב יהודיות. בקבוצת הגיל 10 עד 14 בקרב בנים, שיעור התמותה בקרב ערבים גבוה פי שלושה.

תרשים 15 שיעורי תמותה לאלף נפשות לפי קבוצות גיל נבחרות וקבוצת אוכלוסייה



מקור: לשכה מרכזית לסטטיסטיקה, שנתון סטטיסטי לישראל, 2006

ערך מדד הבריאות 2006 עומד על 0.2076, והוא מצביע על אי שוויון בין יהודים וערבים בתחום הבריאות, עם יתרון ליהודים.



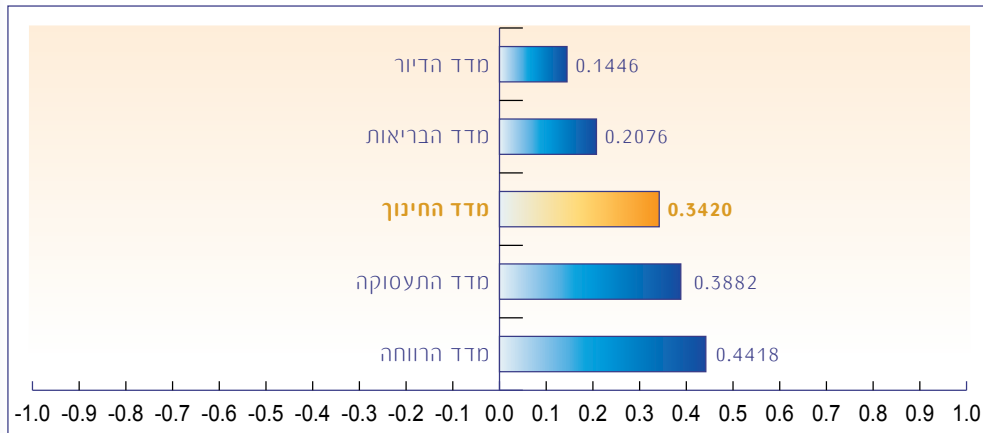
פרק ג': מדד החינוך

חינוך הוא כלי מרכזי לקידום חברתי וכלכלי המהווה נדבך מרכזי ליצירת שוויון הזדמנויות ומכשיר היכול להבטיח ניעות חברתית. לפיכך, אי שוויון בחינוך הוא אחד הגורמים הדומיננטיים לאי שוויון בהכנסה, בבריאות, וכן בהשתתפות ובפוטנציאל ההשפעה על תהליכים פוליטיים.

קיפוחה של האוכלוסייה הערבית בתחום החינוך מוכר כיום כעובדה מוכחת המוצאת את ביטויה בדו"ח דוברת, בפסיקות בג"ץ, בוועדות הכנסת ובהתבטאויותיהם של ראשי מערכת החינוך. לקיפוח זה השלכות חמורות באשר ליכולתם של הצעירים הערביים להשתלב בחברה ולהפוך לאזרחים יצרניים ומועילים בעלי סיכוי להתקדמות בחברה על בסיס כישוריהם.

1. ערך מדד החינוך

ערך מדד החינוך 2006 עומד על 0.3420 ומבטא אי שוויון גדול בין יהודים לערבים עם יתרון לאוכלוסייה היהודית. אי השוויון ניכר היטב במשתנים שיתוארו להלן:



2. אינדיקטורים ומשתנים

האינדיקטורים שנבחרו לבדיקת רמת אי השוויון בחינוך מתייחסים הן לתשומות והן לתפוקות, דבר המשקף את תפיסת עולמם החברתית של מפתחי המדד הגורסת ששוויון בחינוך בא לידי ביטוי בשוויון בתשומות לחינוך ושוויון בתפוקות החינוכיות.



לוח 5: טבלת האינדיקטורים והמשתנים לניטור השוויון בחינוך	
משתנים	אינדיקטורים
1. מספר תלמידים הממוצע לכיתה בחינוך היסודי.	משאבי מערכת החינוך
2. מספר התלמידים הממוצע לכיתה בחינוך העל יסודי.	
3. מספר התלמידים הממוצע לכיתה בחינוך היסודי ובחינוך העל יסודי.	
4. ממוצע שווה ערך משרות הוראה מלאות לכיתה.	תשתית פדגוגית
5. שיעור בעלי 0-8 שנות לימוד.	תפוקות
6. שיעור בעלי 13-15 שנות לימוד.	
7. שיעור בעלי 16 שנות לימוד ומעלה.	
8. חציון מספר שנות לימוד בקרב האוכלוסייה.	
9. אחוז הנשירה בקרב תלמידי ט-י"ב.	
10. אחוז הזכאים לתעודת בגרות מכלל תלמידי י"ב.	
11. אחוז בעלי תעודת בגרות העומדת בדרישות הסף של האוניברסיטאות מכלל תלמידי י"ב.	
21. אחוז הסטודנטים באוניברסיטה בכלל גילי 20-34.	

3. תיאור המשתנים

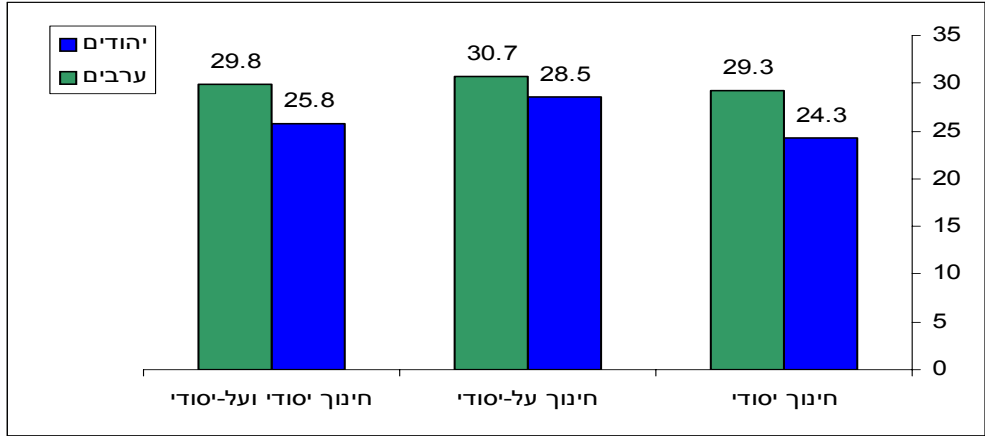
מספר תלמידים בכיתה

הצפיפות הממוצעת בחינוך היסודי היא 29.3 תלמידים בכיתה בחינוך הערבי לעומת 24.3 תלמידים בחינוך העברי. הצפיפות הממוצעת בחינוך העל יסודי היא 30.7 תלמידים בכיתה בחינוך הערבי לעומת 28.5 תלמידים בחינוך העברי. הצפיפות הממוצעת בחינוך הערבי כולו היא 30 תלמידים לכיתה, לעומת 26 תלמידים בחינוך העברי. מכאן שכבר נתוני הפתיחה בחינוך הערבי נמוכים מאלה של החינוך העברי (ראו תרשים 16).



תרשים 16

מספר תלמידים ממוצע בכיתה לפי קבוצת אוכלוסייה



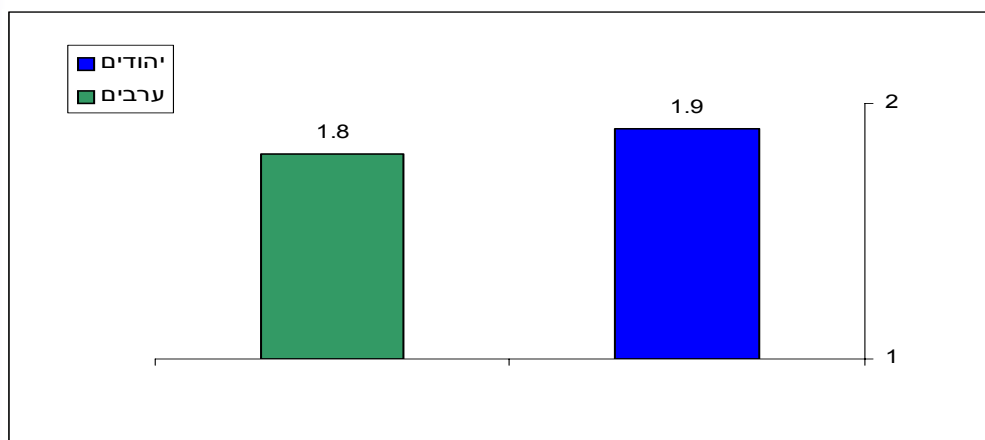
מקור: הלשכה המרכזית לסטטיסטיקה, שנתון סטטיסטי לישראל, 2006

משרות הוראה מלאות לכיתה

נתון זה הוא אחד המשתנים האומדים את התשומות הישירות במערכת החינוך. הפער בו אינו גדול בין שתי מערכות החינוך ועומד על שישה אחוזים בלבד (ראו תרשים 17). משתנים נוספים, כגון שיעור התלמידים המתקשים המקבלים סיוע לימודי, משאבי הוראה (ספרייה, מחשבים, פינות עבודה), ועוד, לא נכללו במדד הנוכחי בשל אי זמינותם של נתונים רציפים.

תרשים 17

ממוצע משרות הוראה מלאות לכיתה לפי קבוצת אוכלוסייה

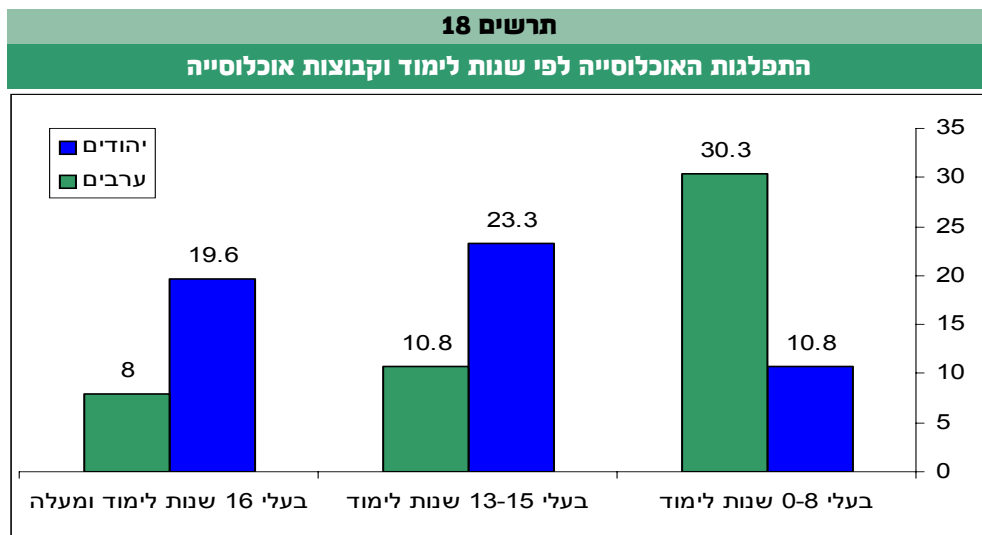


מקור: הלשכה המרכזית לסטטיסטיקה, שנתון סטטיסטי לישראל, 2006



שנות לימוד בקרב האוכלוסייה

למספר שנות הלימוד של הפרט בחברה המודרנית יש השלכות ישירות ומרחיקות לכת על סיכויי להשתלב בשוק העבודה ולהתקדם בו. כשליש מהאוכלוסייה הערבית השלים שמונה שנות לימוד ומטה, ולפיכך צפוי למצוא עצמו בשכבה הכלכלית-חברתית הנמוכה במדינה. יתרה מזאת, כ-20 אחוזים מהאוכלוסייה היהודית לעומת 8 אחוזים בלבד מהאוכלוסייה הערבית צברו 16 שנות לימוד ומעלה (ראו תרשים 18).



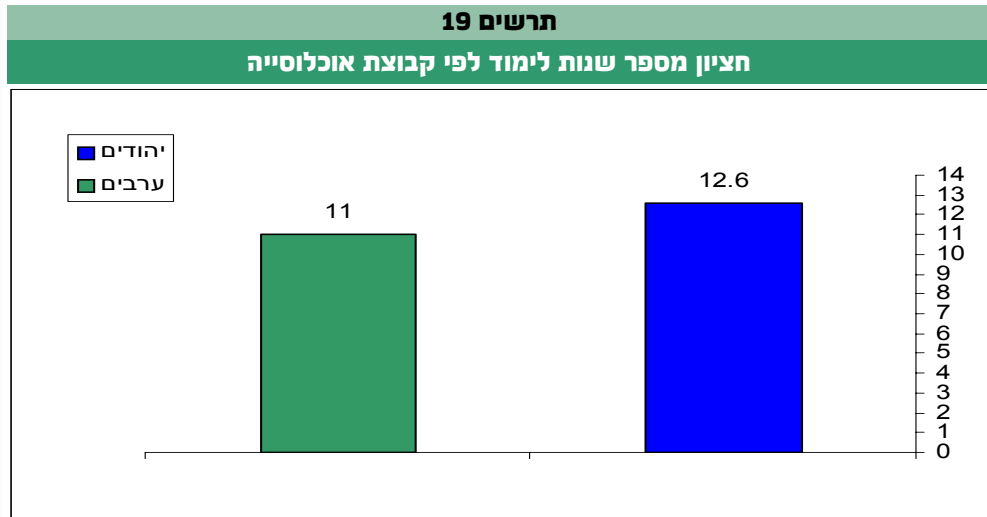
מקור: הלשכה המרכזית לסטטיסטיקה, שנתון סטטיסטי לישראל, 2006

חציון שנות הלימוד

חציון מספר שנות לימוד בקרב האוכלוסייה היהודית הוא 12.6 שנים, וחציון מספר שנות לימוד בקרב האוכלוסייה הערבית הוא 11 שנות לימוד בלבד. ניתן לראות הפרש זה כמייצג פער של 20 שנה, מכיוון שחציון מספר שנות לימוד בקרב האוכלוסייה הערבית בשנים 2000 עד 2005 זהה לזה שבאוכלוסייה היהודים באמצע שנות השמונים¹⁴.

14 ראה דו"ח סיכוי 2004-2003 עמ' 17.

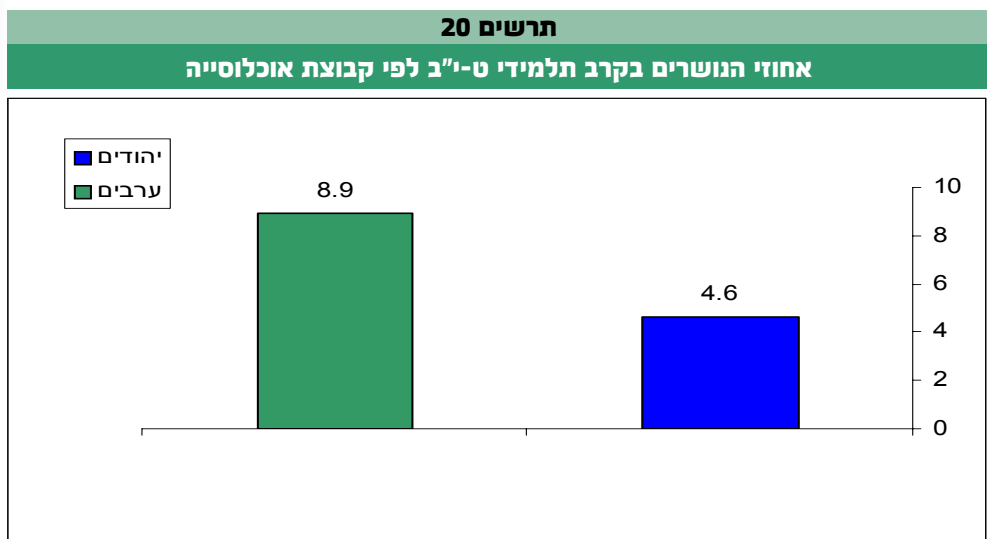




מקור: הלשכה המרכזית לסטטיסטיקה, שנתון סטטיסטי לישראל, 2006

אחוזי נשירה

על פי הגדרת משרד החינוך, נושר הוא "נער או נערה בגיל חינוך חובה (5 עד 17) שאינם לומדים בבית ספר שבפיקוח משרד החינוך". הנשירה הגלויה היא במקרים רבים תוצאה של תהליך מתמשך המהווה נשירה סמויה (היעדרויות תכופות, תחושות של ניכור כלפי בית הספר, דחייה חברתית, התנהגות אלימה וכד'). אף שהנשירה הגלויה ירדה באופן משמעותי בחינוך הערבי, שיעור הנושרים בחינוך הערבי גבוה כמעט פי שניים מאחוז הנושרים בחינוך העברי (8.9% ו-4.6% בהתאמה, ראו תרשים 20).

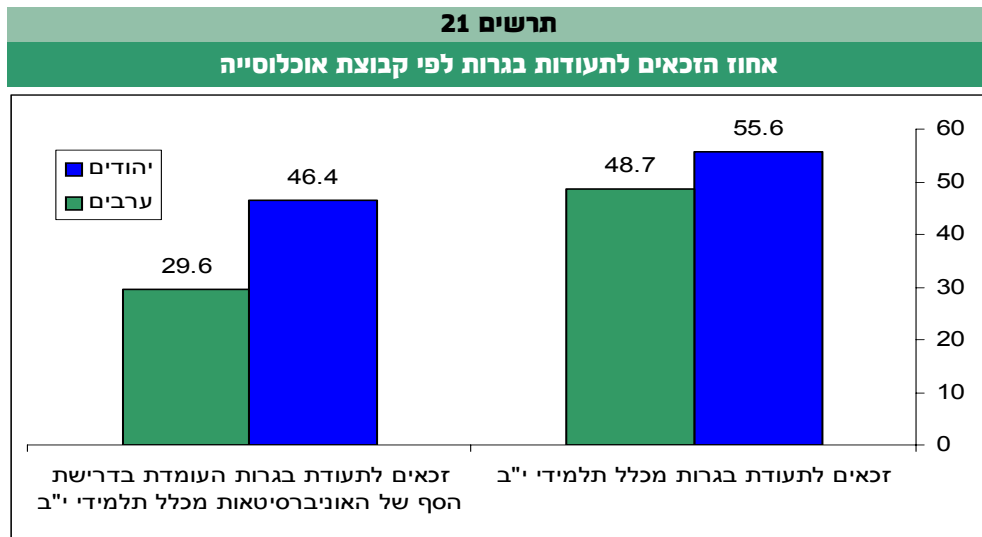


מקור: הלשכה המרכזית לסטטיסטיקה, שנתון סטטיסטי לישראל, 2006



זכאות לתעודת בגרות

שיעור הזכאים לתעודת בגרות מכלל תלמידי י"ב בחינוך העברי עומד על 55.6%, לעומת 48.7% בחינוך הערבי (פער של כ-7%). הפער גדול בהרבה (כ-17%) כאשר מדובר בתעודת בגרות העומדת בדרישות הסף של האוניברסיטאות (46.4% בחינוך העברי לעומת 29.6% בערבי). יש לציין כי בגרות שאינה עומדת בדרישת הסף של האוניברסיטאות אינה אפקטיבית לצורך לימודים אקדמיים ותעסוקה הולמת. הנתונים מופיעים בתרשים 21.



מקור: הלשכה המרכזית לסטטיסטיקה, שנתון סטטיסטי לישראל, 2006

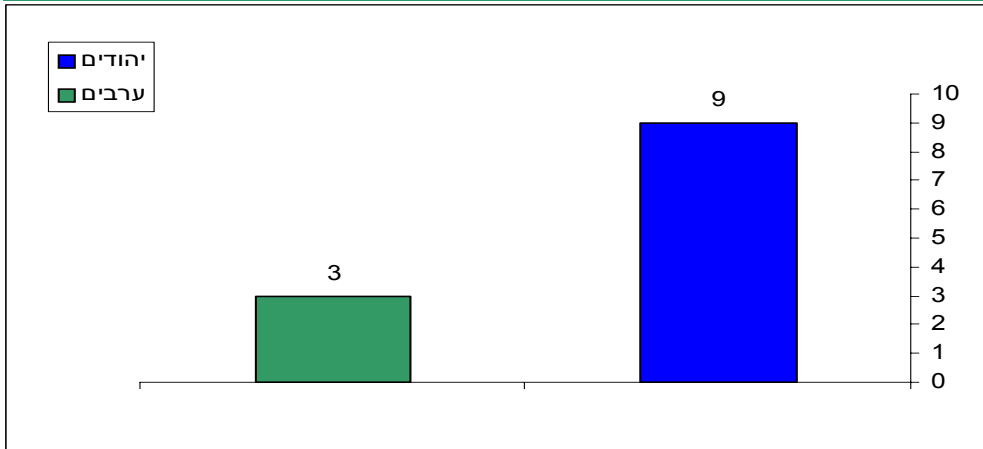
לימודים אקדמיים

הפערים בתשומות בחינוך, שיעור נשירה גבוה והישגים לימודיים נמוכים מוצאים את ביטויים בשיעור נמוך של סטודנטים ערבים באוניברסיטאות. שיעור הסטודנטים היהודים בקבוצת הגיל 20-34 גבוה פי שלושה מאחוז הסטודנטים הערבים בני אותה שכבת גיל (ראה תרשים 22).



תרשים 22

אחוז הסטודנטים באוניברסיטה מכלל גילאי 20-34 לפי קבוצת אוכלוסייה



מקור: הלשכה המרכזית לסטטיסטיקה, שנתון סטטיסטי לישראל, 2006

ערך מדד החינוך 2006 עומד על 0.3420, והוא מבטא אי שוויון גדול בין יהודים לערבים עם יתרון לאוכלוסייה היהודית.



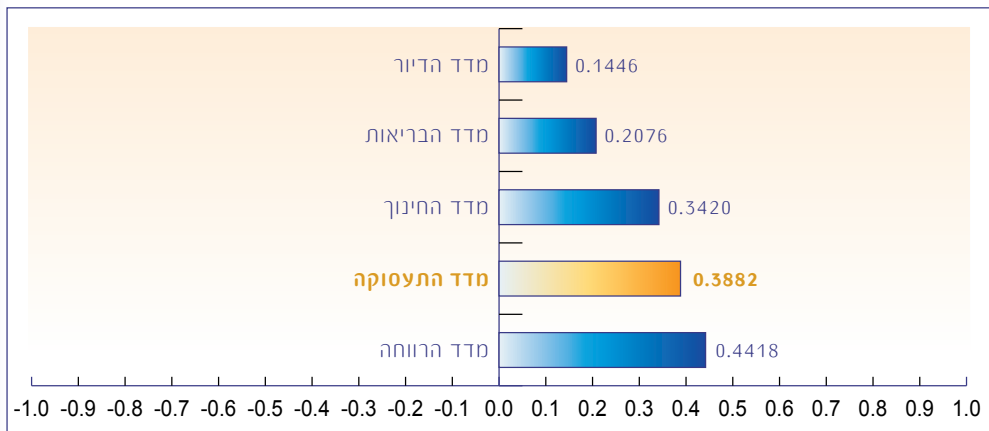


פרק ד': מדד התעסוקה

מצבם ועתידם הכלכלי של פרטים, רמת חייהם ותחולת העוני בקרבם תלויים במידה רבה בסיכוייהם להשתלב בשוק העבודה ולהבטיח לעצמם מסלול קידום במסגרתו. מדיניות ההתערבות של הממשלה באמצעות תשלומי העברה (קצבאות נכות, קצבאות ילדים, דמי אבטלה, וכו') ובאמצעות המסים הישירים (מס הכנסה, ביטוח לאומי ומס בריאות) תורמת אף היא את חלקה בקביעת רווחתה הכלכלית של האוכלוסייה וביכולתה לצמצם את הפערים בחברה באמצעות חלוקה מחדש של ההכנסה.

1. ערך מדד התעסוקה

ערך מדד התעסוקה 2006 עומד על 0.3882, והוא מבטא אי שוויון גדול בין יהודים לערבים עם יתרון לאוכלוסייה היהודית.



2. אינדיקטורים ומשתנים

כדי לבדוק את מידת השוויון בין יהודים לערבים בתחום התעסוקה נבחנו באופן השוואתי חמישה אינדיקטורים: שלושה מאפייני תעסוקה (השתתפות בכח העבודה, שיעור בלתי מועסקים ומועסקים לפי משלח יד ולפי ענף) ושני אינדיקטורים נוספים, שהם תחולת העוני והשפעת תשלומי העברה ומסים ישירים על תחולת העוני.



לוח 6: טבלת האינדיקטורים והמשתנים לניטור השוויון בתעסוקה	
משתנים	אינדיקטורים
1. שיעור השתתפות בכוח העבודה מכלל גילאי 15 ומעלה לפי מין.	השתתפות בכוח העבודה
2. שיעור השתתפות בכוח העבודה מכלל גילאי 15 ומעלה לפי גיל ומין.	
3. שיעור השתתפות בכוח העבודה לפי מספר שנות לימוד.	
4. שיעור בלתי מועסקים לפי מין.	שיעור בלתי מועסקים
5. מועסקים לפי משלח יד.	מועסקים
6. מועסקים לפי ענף.	
7. תחולת העוני בקרב משפחות, נפשות וילדים לפני תשלומי העברה ומסים ישירים.	תחולת העוני
8. תחולת העוני בקרב משפחות, נפשות וילדים אחרי תשלומי העברה.	
9. תחולת העוני בקרב משפחות, נפשות וילדים אחרי תשלומי העברה ומסים ישירים.	
10. שיעור הירידה בתחולת העוני בקרב משפחות, נפשות וילדים אחרי תשלומי העברה	השפעת תשלומי העברה ומסים ישירים על תחולת העוני
11. שיעור הירידה בתחולת העוני בקרב משפחות, נפשות וילדים אחרי תשלומי העברה ומסים ישירים.	

3. תיאור המשתנים

אחוז השתתפות בכוח העבודה האזרחי (תרשימים 23-25)

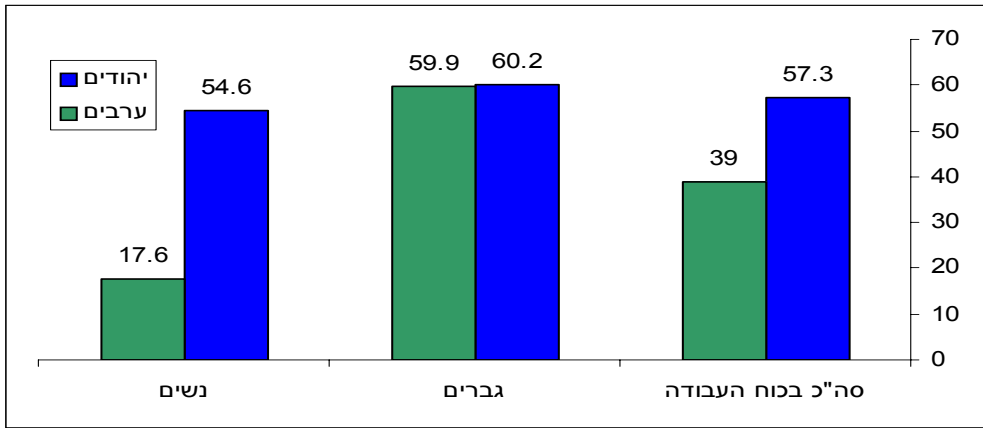
בקרב גילאי 15 ומעלה, שיעור השתתפותם של הערבים בכוח העבודה האזרחי עומד על 39%, לעומת 57.3% בקרב יהודים. פער זה נובע בעיקר משיעור השתתפות נמוך מאוד בקרב נשים ערביות (17.6%) לעומת נשים יהודיות (54.6%). שיעור ההשתתפות בקרב גברים יהודים וערבים דומה (תרשים 23).

מנתוני תרשים 24 עולה כי בכל קבוצות הגיל שיעור ההשתתפות של ערבים בכוח העבודה האזרחי נמוך יותר. מתרשים 25 עולה כי שיעור ההשתתפות בכוח העבודה עולה ביחס ישיר לעלייה בשנות הלימוד בקרב יהודים ובקרב ערבים, אולם שיעור ההשתתפות של יהודים בכוח העבודה האזרחי גבוה יותר משל ערבים בכל אחת מקטגוריות שנות הלימוד, להוציא הקטגוריה 5 עד 8 שנות לימוד, שבה שיעור ההשתתפות של ערבים גבוה יותר.



תרשים 23

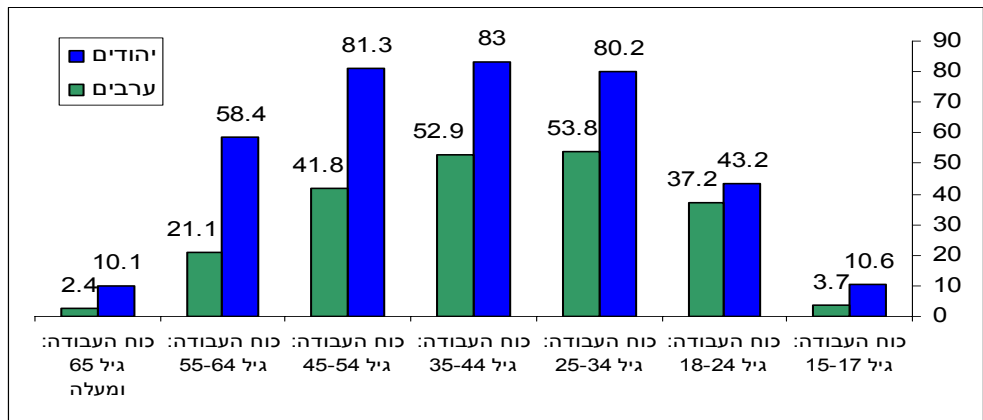
אחוז השתתפות בכוח העבודה האזרחי בגילאי 15 ומעלה לפי מין וקבוצת אוכלוסייה



מקור: הלשכה המרכזית לסטטיסטיקה, שנתון סטטיסטי לישראל, 2006

תרשים 24

אחוז השתתפות בכוח העבודה האזרחי לפי גיל וקבוצת אוכלוסייה

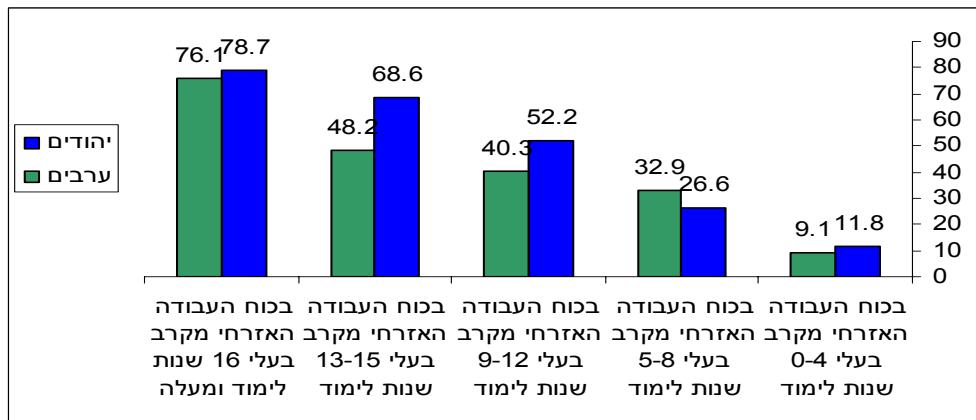


מקור: הלשכה המרכזית לסטטיסטיקה, שנתון סטטיסטי לישראל, 2006



תרשים 25

אחוז השתתפות בכוח העבודה האזרחי לפי שנות לימוד וקבוצת אוכלוסייה



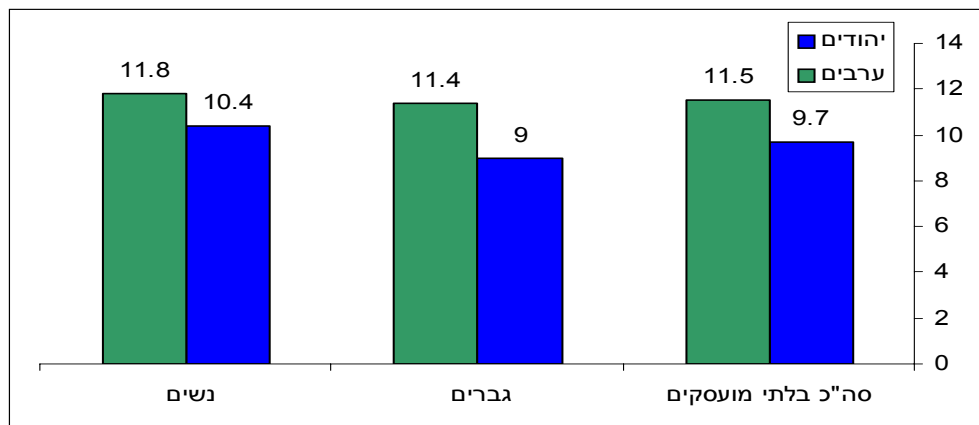
מקור: הלשכה המרכזית לסטטיסטיקה, שנתון סטטיסטי לישראל, 2006

בלתי מועסקים

שיעור הבלתי מועסקים מכלל המשתתפים בכוח העבודה גבוה יותר בקרב גברים ערבים ובקרב נשים ערביות (11.5% לעומת 9.7% בהתאמה). בשתי קבוצות האוכלוסייה שיעור הבלתי מועסקים מקרב נשים גבוה יותר מאשר בקרב גברים (ראו תרשים 26).

תרשים 26

אחוז בלתי מועסקים לפי מין וקבוצת אוכלוסייה



מקור: הלשכה המרכזית לסטטיסטיקה, שנתון סטטיסטי לישראל, 2006

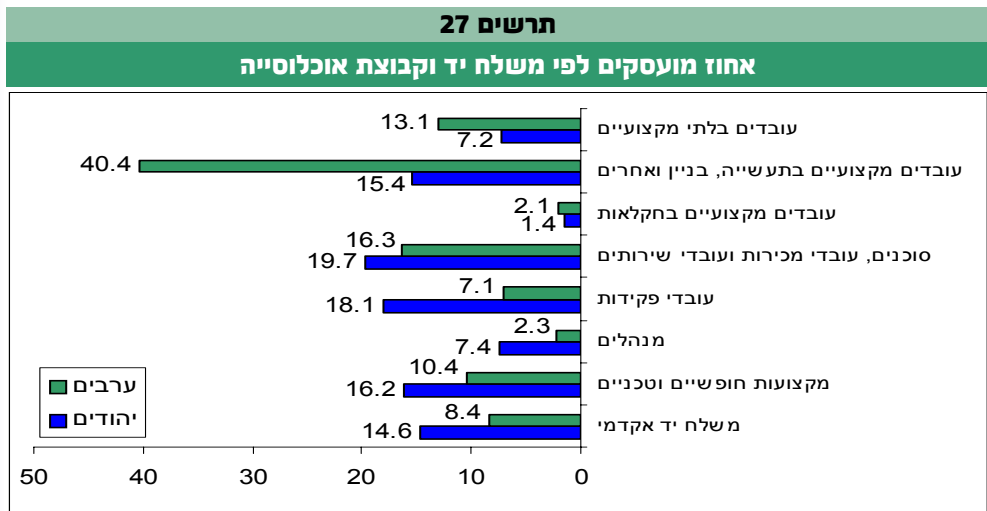


התפלגות המועסקים לפי משלח יד ולפי ענפים (תרשימים 27 ו-28)

להתפלגות המועסקים לפי הענפים ומשלחי היד השלכה על רמת השכר הממוצעת. תרשימים 27 ו-28 מצביעים על שיעור נמוך מכלל המועסקים הערבים במשלחי יד ובענפים שבהם משולם שכר גבוה יחסית.

למשל, השכר הממוצע בענף הבניין עמד בשנת 2005 על 6,287 שקל. שיעור הערבים המועסקים בענף הבינוי מכלל הערבים המועסקים גבוה פי 4.6 משיעור היהודים המועסקים בענף מכלל היהודים המועסקים (תרשים 28).

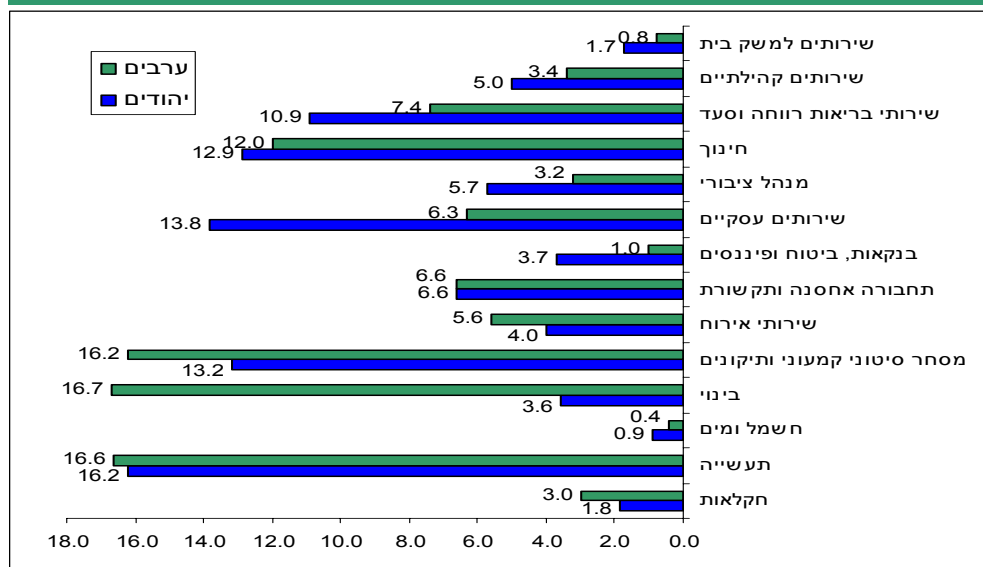
לעומת זאת, השכר הממוצע בענפי הבנקאות, הביטוח ומוסדות פיננסיים אחרים עמד בשנת 2005 על 13,597 שקל לחודש. שיעור היהודים המועסקים בענף זה גבוה פי 3.7 משיעור הערבים המועסקים בו.



מקור: הלשכה המרכזית לסטטיסטיקה, שנתון סטטיסטי לישראל, 2006



תרשים 28 אחוז מועסקים לפי ענף וקבוצת אוכלוסייה



מקור: הלשכה המרכזית לסטטיסטיקה, שנתון סטטיסטי לישראל, 2006

תחולת העוני

תחולת העוני משקפת את שיעור המשפחות, הנפשות והילדים שהכנסתם החודשית מצויה מתחת לקו העוני¹⁵. כדי לצמצם את תחולת העוני בקרב האוכלוסייה נוקטת הממשלה בשני אמצעי התערבות עיקריים: תשלומי העברה, הכוללים את הקצבאות השונות שמשלמות לזכאים על ידי המדינה (כגון: קצבאות ילדים, נכים, הבטחת הכנסה ועוד) ובאמצעות מדיניות המיסוי על ההכנסה שהיא פרוגרסיבית במהותה. בתרשים 29 מוצגת תחולת העוני בקרב משפחות, נפשות וילדים בשלוש קטגוריות: לפני תשלומי העברה ומסים ישירים, אחרי תשלומי העברה ואחרי תשלומי העברה ומסים ישירים. כך ניתן לאמוד את השפעת המדיניות הציבורית על תחולת העוני.

תחולת העוני לפני תשלומי העברה ומסים ישירים: תחולת העוני לפני תשלומי העברה ומסים ישירים גבוהה פי 1.86 מאשר בקרב משפחות יהודיות. הכנסתן החודשית של למעלה ממחצית המשפחות הערביות אינה מספיקה לפרנסתן. כשני שלישים מהילדים הערבים נמצאים מתחת לקו העוני לפני תשלומי העברה ומסים ישירים. שיעור הילדים הערבים העניים גבוה פי 2.2 משיעור הילדים היהודים העניים ועומד על 65.5%, לעומת 30.4% בקרב ילדים יהודים.

15 על-פי הגדרת הביטוח הלאומי קו העוני עומד על סכום השווה ל- 50% חציון ההכנסה הפנויה (אחרי תשלומי העברה ומסים ישירים) לנפש תקינת.

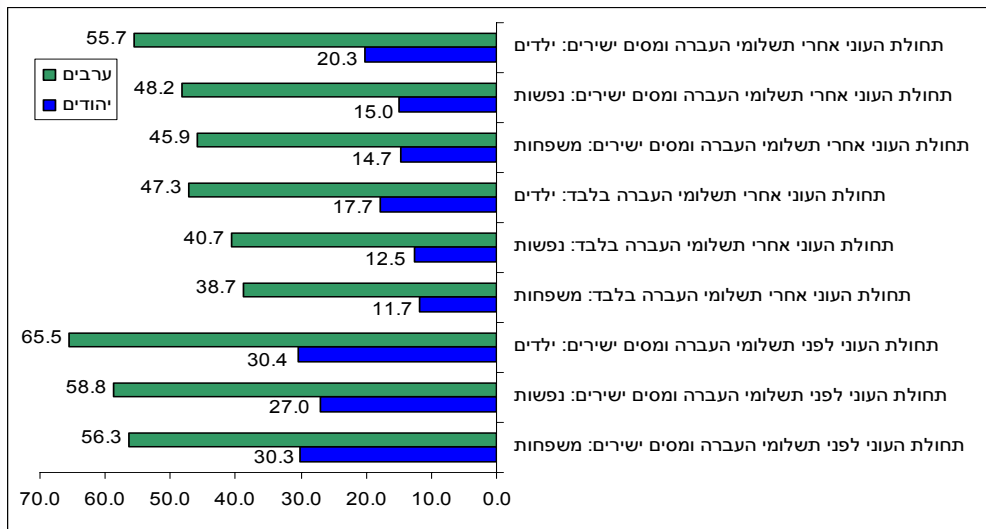


תחולת העוני אחרי תשלומי העברה: תחולת העוני מצטמצמת בעקבות תשלומי העברה בקרב יהודים וערבים, אך לא במידה שווה. הפער בין יהודים לערבים בשיעורי העוני לא רק שאינו מצטמצם עקב תשלומי ההעברה, אלא אף גדל. אחרי תשלומי ההעברה, שיעור המשפחות הערביות העניות גבוה פי 3.31 משיעור המשפחות היהודיות.

תחולת העוני אחרי תשלומי העברה ומסים ישירים: בעקבות תשלומי מסים ישירים מצטמצם הפער בין יהודים וערבים בקרב משפחות ובקרב נפשות, אך מתרחב בקרב ילדים.

תרשים 29

תחולת העוני בקרב משפחות, נפשות וילדים לפני תשלומי העברה ומסים ישירים, לאחר תשלומי העברה ולאחר תשלומי העברה ומסים ישירים לפי קבוצת אוכלוסייה



מקור: המוסד לביטוח לאומי, דו"ח העוני ואי השוויון בהכנסות, 2005

השפעת תשלומי העברה ומסים ישירים על תחולת העוני

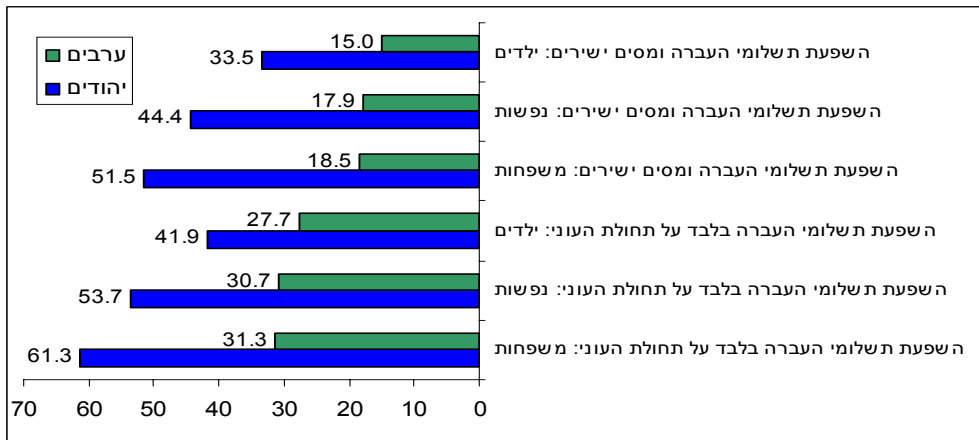
תרשים 30 מתאר את שיעור העניים היהודים והערבים שנחלצו מהעוני בעקבות תשלומי העברה ומסים ישירים. מנתוני התרשים עולה כי השפעתם של תשלומי העברה על הירידה בתחולת העוני בקרב יהודים גבוהה יותר בכל שלוש הקטגוריות: משפחות, נפשות וילדים (פי 2, 1.7 ו-1.5 בהתאמה). הפערים באפקטיביות ההשפעה של המסים הישירים גדולים אף יותר (פי 2.8 בקרב משפחות, פי 2.5 בקרב נפשות ופי 2.2 בקרב ילדים).

תשלומי ההעברה והמסים הישירים מחלצים מהעוני כמחצית מהמשפחות היהודיות, כ-44 אחוזים מהנפשות וכשליש מהילדים היהודים, ולעומתם, רק 18.5 אחוזים מהמשפחות הערביות, 18 אחוזים מהנפשות ו-15 אחוזים מהילדים הערבים.



תרשים 30

השפעת תשלומי העברה בלבד ותשלומי העברה ומסים ישירים על תחולת העוני בקרב משפחות, נפשות וילדים לפי קבוצת אוכלוסייה



מקור: המוסד לביטוח לאומי, דו"ח העוני ואי השוויון בהכנסות, 2005

ערך מדד התעסוקה 2006 עומד על 0.3882 והוא מבטא אי שוויון גדול בין יהודים וערבים לטובת האוכלוסייה היהודית.

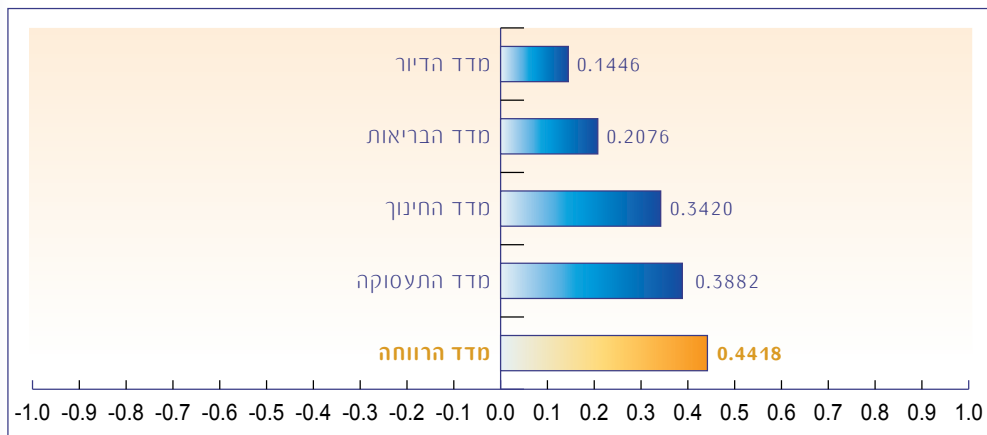


פרק ה': מדד הרווחה

שירותי הרווחה מהווים נדבך מרכזי וחיוני במערכת השירותים החברתיים בישראל. הם מסייעים לקשת רחבה של אוכלוסיות בעלות צרכים שונים, ובני משפחותיהם: זקנים, ילדים ובני נוער במצבי סיכון, בעלי מוגבלויות, מכורים לסמים ולאalkohol, משפחות במשבר, נשים מוכות, חסרי בית, ועוד. האחריות לאספקת שירותים אלה מוטלת על אגפי הרווחה הפועלים בכל אחת מהרשויות המקומיות. פעילותם של גופים אלה ממומנת על ידי שני גורמים עיקריים: הממשלה (בעיקר משרד הרווחה) והרשות המקומית. בהתאם להסדר הקיים בין הממשלה והרשויות המקומיות, הממשלה מממנת 75% מתקציב הרווחה של כל רשות מקומית והרשות אמורה להשלים את 25% הנותרים.

1. ערך מדד הרווחה

ערך מדד הרווחה 2006 עומד על 0.4418, והוא מבטא אי שוויון גדול בין יהודים לערבים עם יתרון לאוכלוסייה היהודית. במדד הרווחה אי השוויון הוא הגדול ביותר מבין חמשת המדדים המצרפיים.



2. אינדיקטורים ומשתנים

כדי לבדוק את מידת השוויון בין יהודים וערבים בתחום הרווחה, נבחנו באופן השוואתי שלושה אינדיקטורים: הוצאה על רווחה (דהיינו, השתתפות הממשלה בתקציבי הרווחה המקומיים וההוצאה הממשלתית הממוצעת לנפש ולמשפחה), כוח עבודה ותעסוקה, ותחולת העוני. יצוין, כי בתוך שלושת האינדיקטורים הללו נכללים ארבעה משתני תעסוקה ועוני אשר שמשו אותנו בכדי לפתח הן את מדד הרווחה והן את מדד התעסוקה. זאת מכיוון שבין רווחה לבין תעסוקה קיים קשר הדוק של יחסי גומלין. ארבעת המשתנים נמצאו כרלוונטיים לבדיקת שני התחומים היות והינם משתני ניטור בעלי פוטנציאל השפעה על תחומי התעסוקה והרווחה.



לוח 7: טבלת האינדיקטורים והמשתנים לניטור השוויון ברווחה	
משתנים	אינדיקטורים
1. סך כל הוצאה ממוצעת (ממשלה ורשויות) ברווחה לנפש.	הוצאה על רווחה
2. הוצאה ממשלתית ממוצעת לנפש.	
3. שיעור בלתי מועסקים לפי מין.	כוח עבודה ותעסוקה
4. שיעור השתתפות בכוח העבודה לפי קבוצת גיל.	
5. תחולת עוני בקרב משפחות, נפשות וילדים לפני תשלומי העברה ומסים ישירים.	היקף העוני
6. תחולת עוני בקרב משפחות, נפשות וילדים אחרי תשלומי העברה.	
7. תחולת עוני בקרב משפחות, נפשות וילדים אחרי תשלומי העברה ומסים ישירים.	
8. השפעת תשלומי העברה בלבד בקרב משפחות, נפשות וילדים.	
9. השפעת תשלומי העברה ומסים ישירים בקרב משפחות, נפשות וילדים.	

3. תיאור המשתנים

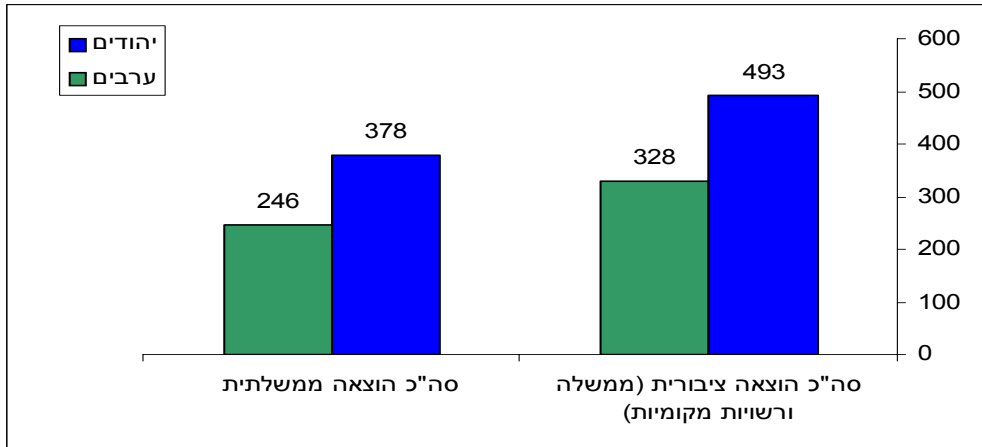
הוצאה על הרווחה

ככל שהדרוג החברתי-כלכלי נמוך יותר, כך מוטלות על הרשויות הוצאות גבוהות יותר בתחום השירותים החברתיים. הדרוג החברתי-כלכלי של מרבית הישובים הערביים נמוך יותר ותחולת העוני גבוהה יותר, בהשוואה לאלה של היישובים היהודיים. לפיכך, כדי לענות על צרכי האוכלוסייה מוטלות על הרשות הוצאות גבוהות יותר. תרשים 31 מתאר את סך כל ההוצאה על רווחה לנפש ממקורות ציבוריים ופרטיים ביישובים יהודיים וביישובים ערביים. כמו כן מתאר התרשים את סך כל ההוצאה הממשלתית על רווחה לנפש ביישובים יהודיים וביישובים ערביים. התרשים מראה כי סך כל הוצאה לנפש בקרב יהודים עומדת על 493 ₪, לעומת 328 ₪ בקרב ערבים.



תרשים 31

**סך כל ההוצאה הציבורית (ממשלה ורשויות מקומיות)
וסך כל ההוצאה הממשלתית לרווחה (שם לנפש)**



המקור: משרד הרווחה, דו"חות הוצאה שנתיים, 2005-2000

אחוז בלתי מועסקים לפי קבוצת אוכלוסייה ומין

ראו הסבר בפרק תעסוקה, תרשים 23 בעמ' 53.

אחוז ההשתתפות בכוח העבודה לפי קבוצת אוכלוסייה וגיל

ראו הסבר בפרק תעסוקה, תרשים 24 בעמ' 53.

תחולת העוני

ראו הסבר בפרק תעסוקה, תרשים 29 בעמ' 57.

השפעת תשלומי העברה ומסים ישירים על תחולת העוני

ראו הסבר בפרק תעסוקה, תרשים 30 בעמ' 58.

ערך מדד הרווחה 2006 עומד על 0.4418, והוא מבטא אי שוויון גדול בין

יהודים וערבים עם יתרון לאוכלוסייה היהודית.

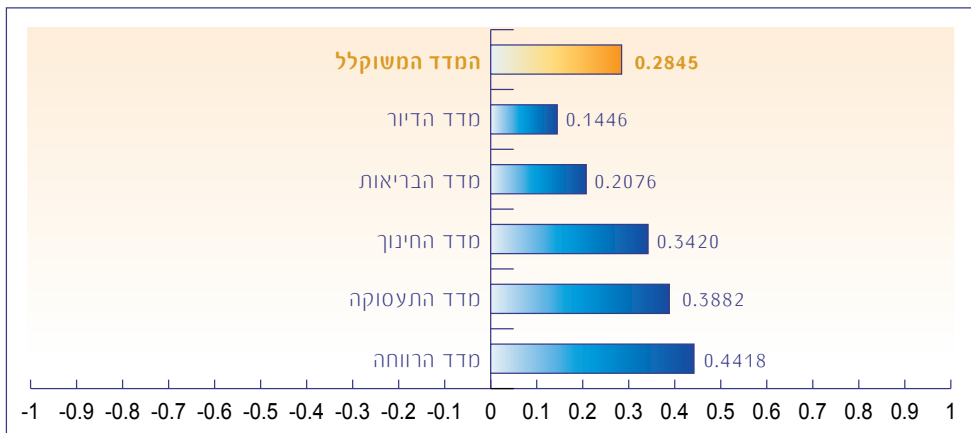




חלק שלישי: מדד השוויון המשוקלל 2006

מדד השוויון המשוקלל מבטא את חלקה הממוצע של כל אחת משתי קבוצת האוכלוסייה בעוגת המשאבים הלאומית. ערך המדד (0.2845) מבטא אי שוויון בין יהודים לערבים, עם יתרון ליהודים. חשוב לציין כי מדובר בשנתו הראשונה של המדד, ועל כן לא ניתן בשלב זה לעקוב אחר שינויים שחלו במרוצת השנים. עם הזמן נוכל לראות קשרים בין המשתנים ובין המדדים השונים ולנתח בצורה מעמיקה את הממצאים.

ערך המדד המשוקלל - 0.2845



המדד המשוקלל כולל את חמשת המדדים המצרפיים בתחומי החינוך, הבריאות, הרווחה, התעסוקה והדיור. משקלו של כל אחד מהמדדים המצרפיים נקבע על פי חלקו של כל אחד מהם בהוצאה הלאומית. בהוצאה הלאומית נכללות כל ההוצאות הציבוריות והפרטיות: הוצאות הממשלה, הוצאות הרשויות המקומיות, תרומות, הוצאות של מלכ"רים וכן של פרטים. ההוצאה הציבורית מבטאת את מדיניות ההקצאה בהתאם למגבלות התקציביות ובהתאם לסולם העדיפויות, וכך גם ההוצאה הפרטית.

ההוצאה הלאומית ממומנת על ידי שני גורמים: הגורם הציבורי שכולל את הממשלה, השלטון המקומי והמלכ"רים והגורם הפרטי שכולל את משקי הבית הפרטיים. בהתאם ליחס החלוקה בין שני הגורמים (ראה נספח סטטיסטי בעמ' 65) הגורם הציבורי תורם כ-60% מערך מדד השוויון.

בלוח 8 מוצגים סכומי ההוצאה הלאומית במיליוני שקלים עבור כל תחום ותחום. כמו כן מוצג חלקו של כל תחום (באחוזים) מסך כל ההוצאה הלאומית בחמשת התחומים. לתחום הדיור ניתן המשקל



הגדול ביותר, בשל חלקו הגבוה יחסית בהוצאה הלאומית (29.3%), ואילו לתחום התעסוקה ניתן המשקל הקטן ביותר, בשל חלקו הנמוך בהוצאה הלאומית (5% בלבד).

בעמודה השמאלית ביותר בלוח 8 מוצג חלקו המשוקלל של כל אחד מהמדדים. סכום כל החלקים יחד מהווה את ערך המדד המשוקלל, שהוא 0.2845. לכל אחד מהמדדים המצרפיים שיעור תרומה לציון המשוקלל של המדד.

התרומה של כל אחד מהמדדים לערך המדד המשוקלל תלויה הן בערך של כל אחד מהמדדים המצרפיים והן במשקל שניתן לכל מדד. למדד הרווחה אחוז התרומה הגבוה ביותר, הן בשל רמת אי השוויון הגבוהה ביותר שהוא משקף והן בשל חלקו המשמעותי בהוצאה הלאומית (25.1%).

לוח 8: חישוב המדד המשוקלל, מדד השוויון 2006*

תחום	ערך המדד	הוצ' לאומית (מיליוני ₪)	אחוז הוצ' לאומית	אחוז תרומה למדד המשוקלל	חלקו המשוקלל
חינוך	0.3420	45,293	20.6%	24.7%	0.0704
בריאות	0.2076	44,090	20.0%	14.6%	0.0416
דיור	0.1445	64,583	29.3%	14.9%	0.0424
תעסוקה	0.3882	10,901	5.0%	6.8%	0.0192
רווחה	0.4418	55,290	25.1%	39.0%	0.1110
סה"כ		220,157	100.0%	100.0%	0.2845

* מדד השוויון 2006 מתייחס לנתונים שנאספו בין השנים 2000-2005

